



**برنامه راهبردی**  
**دانشگاه یاسوج**  
**(۱۴۰۱ تا ۱۴۰۶)**

**شهریورماه ۱۴۰۱**

به نام خداوند جان و خرد

صفحه	فهرست مطالب
۴	پیش‌گفتار .....
۵	وضعیت استان کهگیلویه و بویراحمد .....
۹	معرفی دانشگاه یاسوج .....
۱۱	ارزش‌های محوری دانشگاه .....
۱۲	ارزشیابی عوامل محیط درونی IFE .....
۱۴	ارزشیابی عوامل محیط بیرونی EFE .....
۱۶	چشم‌انداز و ماموریت دانشگاه در افق ۱۴۰۶ .....
۱۷	مراحل تدوین برنامه راهبردی .....
۲۱	تطبیق برنامه راهبردی با اسناد بالادستی .....
۲۴	هدف ۱- ارتقا ایمان، اخلاق، خود باوری و مسئولیت‌پذیری در دانشگاه و جامعه .....
۲۴	◆ راهبردها
۲۴	۱-۱- گسترش و تعمیق ارزش‌های دینی و انقلابی .....
۲۴	۱-۲- تعمیق خردورزی و بینش سیاسی .....
۲۵	۱-۳- ترویج سبک زندگی اسلامی ایرانی .....
۲۵	۱-۴- جهاد تبیین .....
۲۵	۱-۵- پرورش مسئولیت‌پذیری مؤمنانه و تعهدات اجتماعی .....
۲۶	۱-۶- ارتقا سطح آگاهی و تعلق دانشگاهیان نسبت به تاریخ، فرهنگ و هنر اسلامی ایرانی .....
۲۶	۱-۷- تقویت شادابی و سلامت دانشگاهیان .....
۲۷	هدف ۲- تحقق آموزش مسئله‌محور، خلاقیت پرور و آینده‌نگر .....
۲۷	◆ راهبردها
۲۷	۲-۱- ارتقا محتوای درسی و توسعه هدفمند رشته‌ها .....
۲۷	۲-۲- پرورش سرمایه انسانی خلاق، ایده‌پرداز و کارآفرین .....
۲۷	۲-۳- ایجاد محیط یادگیری پویا، تعاملی و مسئله‌محور .....
۲۸	۲-۴- تقویت دوره‌های مهارت‌ورزی و آموزش‌های عملی .....
۲۸	۲-۵- گسترش محیط حمایتی در سازوکارهای پذیرش دانشجویان مستعد، نخبه و کارآفرین .....
۲۸	هدف ۳- تولید علم نافع، مرجع و تحول‌آفرین .....
۲۹	◆ راهبردها
۲۹	۳-۱- توسعه روش‌ها و فرایندهای همکاری ملی و بین‌المللی .....
۲۹	۳-۲- توانمندسازی پژوهشی و فناوری اعضای هیئت علمی .....
۲۹	۳-۳- افزایش سهم دانشگاه در تولید و نشر علم مرجعیت‌ساز .....
۳۰	۳-۴- توسعه دیپلماسی علمی دانشگاه با جامعه، سازمان‌ها و نهادهای تصمیم‌ساز .....
۳۰	۳-۵- هدفمند و تجاری‌سازی فعالیت‌های پژوهشی و فناوری .....
۳۱	هدف ۴- توسعه پایدار منابع و ارتقای بهره‌وری .....
۳۱	◆ راهبردها
۳۱	۴-۱- افزایش بهره‌وری با اصلاح ساختارها و فرایندهای سازمانی .....
۳۲	۴-۲- توانمندسازی و توسعه منابع انسانی .....
۳۲	۴-۳- اصلاح نظام مدیریت و تنوع بخشی به منابع درآمدی پایدار .....
۳۲	۴-۴- حفظ محیط زیست، ایمنی و حرکت به سوی دانشگاه سبز .....
۳۳	۴-۵- کاربری فناوری اطلاعات در امورات فرهنگی، اداری، آموزشی، پژوهشی .....
	پیوست‌ها

## پیش‌گفتار

درخت تو گربار دانش بگیرد      به زیر آوری چرخ نیلوفری را

به طور کلی آموزش عالی و دانشگاه‌ها بر اساس ماهیت و مسئولیت ذاتی خود در امور آموزش، پژوهش و فرهنگ بسیار متأثر از تحولات اجتماعی، سیاسی و اقتصادی هستند. در عصری که سرعت تحولات مختلف اجتماعی اینگونه پر شتاب است، مواجهه منفعلانه دانشگاه با این تحولات باعث عقب ماندن از گردونه تحولات و دوری از اهداف خویش می‌گردد. به فرموده امام راحل مبداء همه تحولات و مقدرات یک کشور، دانشگاه است. برای اینکه دانشگاه مبدا تحولات اجتماعی سازنده و با چشم اندازی روشن باشد، مستلزم پایش تغییر و تحولات اجتماعی در سطوح ملی و حتی بین‌المللی و تدوین چشم اندازی مناسب و برنامه‌ای راهبردی برای نیل به اهداف والای خود است.

دانشگاه یاسوج در سیر تکامل تاریخ سی ساله خود تحولات فراوانی را طی نمودند تا اکنون به یکی از دانشگاه‌های اثرگذار در کشور تبدیل شدند. توسعه کنونی دانشگاه ماحصل تلاش همکاران زیادی در طی سالهاست که از آنها به نیکی یاد می‌کنیم. این دانشگاه به عنوان دانشگاه مادر استان برای نیل به جایگاهی برتر در عرصه ملی و بین‌المللی دارای ظرفیت‌های ارزنده و قابل‌اتکایی مانند نیروی انسانی، فضایی فیزیکی و کالبدی و مهم‌تر از همه، توان علمی و زیرساخت‌های پژوهشی است. مشاهده و درک این ظرفیت‌های فراوان این غرور، جرأت و انگیزه را در ما ایجاد می‌کند که دوره پیش رو را دوره جهش رشد و شکوفایی دانشگاه ببینیم و امید است با تلاش همه همکاران چشم انداز ما در این برنامه دانشگاهی بین‌المللی و نسل سوم داشته باشیم.

برنامه‌ی راهبردی پیش‌رو در افق ۱۴۰۶ (۱۴۰۱-۱۴۰۶) با عنایت به نگاه آینده پژوهی و بر پایه‌ی سیاست‌های مهم و بالادستی کشور، به کوشش شماری از صاحب نظران خبره و کارشناسان زبده دانشگاه و با مشارکت مستمر همه همکاران علاقه مند دانشگاه از طریق دریافت دیدگاه‌ها و نظرات، تهیه و تنظیم شده است. اصلی‌ترین اهداف این برنامه راهبردی ارتقای ایمان، اخلاق و مسئولیت‌پذیری در دانشگاه و جامعه، تقویت تعامل سازنده و موثر با دیگر دانشگاه‌های جهان، و تحول دانشگاه با هدف ایجاد دانشگاهی کارآفرین و تربیت دانش‌آموختگان نافع در چشم انداز پنج ساله است.

امیدواریم با تلاش روزافزون و هم‌افزای همه همکاران بزرگوار با ایجاد محیطی سالم و صمیمی در دانشگاه، برنامه را اجرایی و ضمن ایجاد دانشگاهی درخور توانمندی‌های همکاران در جایگاه ملی و بین‌المللی، بتوانیم گام‌های مهمی در تربیت نسل آینده، توسعه استان کهگیلویه و بویراحمد و کشور عزیزمان ایران برداریم. باور داریم، اهداف و چشم انداز دانشگاه در این برنامه راهبردی با تلاش هدفمند و موثر استادان فرهیخته دانشگاه، باوران علمی تلاشگر، و دانشجویان شایسته، و نظارت و ارزیابی دقیق بر اجرای این برنامه دست یافتنی است. انشاء الله

دکتر بهادر کرمی

رئیس دانشگاه

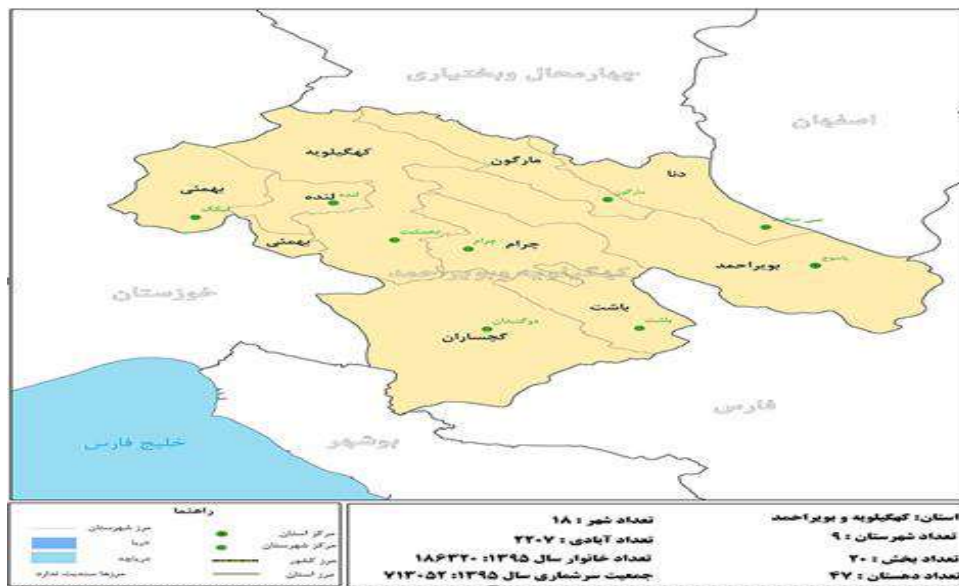
## وضعیت استان کهگیلویه و بویراحمد

در این قسمت از وضعیت استان کهگیلویه و بویراحمد از ابعاد موقعیت تاریخی، طبیعی و جغرافیایی، گردشگری، اقتصادی، فرهنگی و آموزشی ارائه می‌شود. سپس وضعیت فعلی دانشگاه یاسوج از نظر سابقه، روند توسعه، دانشجویان، اعضای هیأت علمی و کارکنان، وضعیت پژوهشی و بودجه و اعتبارات مورد بررسی قرار می‌گیرد.

## موقعیت جغرافیایی استان

استان کهگیلویه و بویراحمد بر اساس سند آمایش سرزمین با ۱۵۵۰۴ کیلومتر مربع وسعت در جنوب غربی ایران در دامنه های سلسله جبال زاگرس، بین ۲۹ درجه و ۵۶ دقیقه تا ۳۱ درجه و ۲۷ دقیقه عرض شمالی و ۴۹ درجه و ۵۳ دقیقه ۵۱ درجه و ۵۳ دقیقه طول شرقی قرار گرفته است. براساس آخرین تقسیمات سیاسی و اداری ۱۳۹۸، استان کهگیلویه و بویراحمد شامل نه شهرستان، ۲۰ بخش، ۴۷ دهستان، ۱۸ شهر می‌باشد که بر اساس سرشماری نفوس ۱۳۹۵، ۵۵/۷٪ جمعیت آن شهرنشین و ۴۴/۳٪ در روستاها ساکن هستند. شهرستان‌های استان عبارتند از: کهگیلویه (با مرکزیت دهدشت)، بویراحمد (با مرکزیت یاسوج)، دنا (با مرکزیت سی سخت)، بهمئی (با مرکزیت لیکک)، چرام (با مرکزیت چرام)، باشت (با مرکزیت باشت)، گچساران (با مرکزیت دوگنبدان) و مارگون (با مرکزیت مارگون). شهر یاسوج مرکز استان کهگیلویه و بویراحمد می‌باشد. این استان، از شمال با استان چهارمحال و بختیاری، از جنوب با استان‌های فارس و بوشهر، از شرق با استان‌های اصفهان و فارس و از غرب با استان خوزستان همسایه است. این استان در سال ۱۳۹۵، حدود ۷۱۳۰۵۲ نفر جمعیت داشته که از این تعداد ۳۹۷۴۶۱ نفر در نقاط شهری و ۳۱۴۰۰۹ نفر در نقاط روستایی سکونت داشته‌اند و ۱۵۸۲ نفر غیر ساکن بوده‌اند. استان کهگیلویه و بویراحمد منطقه‌ای ناهموار و کوهستانی است که در حدود ۴۵ درصد مساحت آن از ارتفاعات و تپه ماهورها تشکیل شده است و ۱۵ درصد مساحت آن را دشت‌ها و دره‌ها در بر گرفته‌اند. بلندترین نقطه استان، قلّه دنا به ارتفاع ۴۴۰۹ متر و پست‌ترین ناحیه آن لیشر با ارتفاع ۵۰۰ متر از سطح دریا می‌باشد.

شکل ۱: نقشه استان کهگیلویه و بویراحمد



## پیشینه تاریخی

منطقه ای که اکنون استان کهگیلویه و بویراحمد نام دارد دارای پیشینه کهن تاریخی است. هر چند در گذشته‌ای نه چندان دور، جزء یکی از بلوکهای مملکت فارس بوده که خود شامل دو قسمت می‌شد: قسمت شمال شرقی که آن را سردسیر و کوهستانی و پشت‌کوه می‌نامیدند و قسمت جنوبی و غربی که بهبهان نامیده می‌شد. در عهد باستان محدوده کهگیلویه، انشان یا انزان نامیده می‌شد که شامل کهگیلویه و ممسنی بوده است. پژوهشگران بر این باورند که مردمان انزان خود بخشی از مردمان پارس بوده و با هخامنشیان هم نژاد بوده اند. در سال ۱۲۵۸ هجری قمری، رامهرمز، شادگان، هندیجان، بندر معشور، لیراوی و زیدون جزء کهگیلویه و بهبهان بوده‌اند (بهبهان و کهگیلویه دارای سرزمین و محدوده مشترک بوده اند) و از آن تاریخ به بعد مناطق نامبرده از آن جدا شدند. از سال ۱۳۲۴ ه.ش. به جهت سیاسی، بویراحمد از کهگیلویه مجزا و ضمیمه استان فارس گردید. در دهه ۱۳۳۰ در قلمرو ایل بابویی شهر دوگنبدان شکل گرفت. در پانزدهم آبان ماه ۱۳۳۸ کهگیلویه نیز از بهبهان جدا گردید و شهرستان کهگیلویه با مرکزیت دهدشت شکل گرفت اما همچنان جزء استان خوزستان بود و سرانجام در ۲۲ تیرماه ۱۳۴۲ ه.ش. طبق تصویب‌نامه مجلس شورای ملی وقت، سرزمین ایلات ششگانه کهگیلویه و بویراحمد (۱- بویراحمد، ۲- طیبی، ۳- بهمنی، ۴- چرام، ۵- دشمن زیاری و ۶- بابویی) که تا آن زمان بخشی از آن جزء استان فارس و بخشی جزء خوزستان بود از این دو استان جدا شد و به فرمانداری کل تبدیل گردید و متعاقب آن شهر یاسوج مرکز استان در سال ۱۳۴۴ ه.ش. به واسطه قلمرو ایل بویراحمد و ملاحظات سیاسی شکل گرفت و سرانجام در خرداد سال ۱۳۵۵ ه.ش. با همان محدوده به استان تغییر یافت.

## آب و هوا

استان کهگیلویه و بویراحمد استانی چهارفصل با ۲۸۳ جاذبه طبیعی در رشته‌کوه‌های زاگرس دارای دو اقلیم سردسیر و گرمسیر و در مجموع آب و هوایی معتدل است. بارش نزولات آسمانی در این استان دو برابر میانگین کشور است و ۸ درصد آب کشور در این استان تولید می‌شود. استان دارای جنگل‌های وسیع، چشمه‌سارها، آبشارها، قله مرتفع و رودخانه‌های متعدد است. ۲۶ درصد گونه‌های گیاهی کشور در این استان قرار دارد و ۴۰ درصد گیاهان دارویی کشور در این استان رشد می‌کند از جمله درمنه، بوماردان، آویشن، پونه کوهی، رز آبی، بابونه، چوبک، خاری، پشموک، آب لیل، حلپه، انگیون، کارده، لیزک، کتیرا و لوپو.

## آثار و ابنیه تاریخی، آثار طبیعی و جاذبه‌های گردشگری استان

- ۱- ۷۰۰ اثر تاریخی و معنوی و ۲۹۶ امامزاده
- ۲- آبشارهای زیبای یاسوج، تنگ پوتک، دره نای و توف شاه
- ۳- چشمه‌های میشی و قلات و باغ‌چشمه بلقیس
- ۴- غارهای دوفیری، شاه، یخی، انگزلو و نیده
- ۵- مناطق حفاظت شده دنا، ده دنای خونگه و تنگ سولک و سی‌سخت
- ۶- کوه‌های دزکوه و کره
- ۷- دریاچه‌های مور زرد زیلابی و کوه‌گل
- ۸- رودهای مارون و بشار

## کشاورزی و دامداری

دامپروری مهم‌ترین رکن اقتصادی مردم استان است که به دو روش متحرک (عشایر) و ساکن انجام می‌شود. در سال‌های اخیر دامداری صنعتی به صورت پراکنده در استان رواج پیدا کرده است. این منطقه دارای شرایطی مناسب برای پرورش زنبور عسل است.

کشاورزی دومین فعالیت مهم اقتصادی ساکنان این استان را تشکیل می‌دهد که از تولیدات آن می‌توان به غلات، حبوبات، نباتات علوفه‌ای، ذرت و صیفی‌جات در مناطق سردسیری و تولید سیب، انار، خرما و انواع مرکبات در مناطق گرمسیری چرام و گچساران اشاره کرد.

## صنایع و معادن

با وجود ذخایر غنی نفت و گاز و منابع معدنی، فعالیت‌های صنعتی و معدنی در این استان نسبت به دیگر مناطق کشور رشد چندانی نداشته است. این منطقه دارای میادین بزرگ نفتی و گازی با تولید ۲۴ درصد از صادرات نفتی کشور است و هم‌چنین دارای معادن غنی گوگرد، فسفات، خاک‌های نسوز، سنگ‌های ساختمانی و تزئینی، بوکسیت، آهک و مارن است. برخی از کارخانجات فعال در استان عبارتند از: شیرین بیان، پلی اتیلن، الکل‌سازی، کارخانه قند، موتورسیکلت‌سازی، باتری‌سازی، آرد ماکارون، تصفیه روغن، فراورده‌های گوشتی و برزنت‌بافی. صنایع دستی استان شامل قالی، قالیچه، جاجیم، گبه، نمد و سیاه‌چادر اغلب در خانه‌ها و بیشتر در مناطق روستایی و عشایری انجام می‌شود.

## فرهنگ و مردم

بافت فرهنگی بیشتر استان به صورت قومی و عشیره‌ای است و ماهیت روستایی دارد. هم‌چنین نیمی از مردم این استان در روستاها ساکن هستند. مردم این سرزمین روحیه دلاوری و جنگاوری دارند و در طول تاریخ همواره در برابر دشمنان خود ایستادگی کرده‌اند. خصلت مشترک این مرز و بوم تسلیم‌ناپذیری در مقابل زور و ستم است و نمونه آن سرداری به نام گیلویه است که در برابر حمله اعراب به ایران مقاومت کرد و این منطقه به نام کوه گیلویه مشهور شد و کهگیلویه یادگار آن زمان است. این مردم در دوران دفاع مقدس نقش فعالی داشتند و ۱۸۰۰ شهید و بیش از ده هزار جانباز و آزاده حاصل همان روحیه دلاوری است.

## صادرات استان

عمده‌ترین محصولات صادراتی استان به دیگر نقاط کشور و جهان عبارتند از:

- ۱- آب معدنی
- ۲- انواع کنسانتره
- ۳- عسل کوهی
- ۴- انواع میوه‌جات سردرختی
- ۵- انواع مرکبات
- ۷- انواع گیاهان دارویی منحصر به فرد

- ۸- پودر عصاره شیرین بیان
- ۹- انواع دست‌بافت‌ها مانند فرش و گبه

### حمل و نقل

- ۱- قرارگیری در جاده اصلی اصفهان - خوزستان
- ۲- قرارگیری در جاده اصلی بوشهر - اصفهان
- ۳- فراهم شدن خط راه آهن اقلید - یاسوج در آینده نزدیک
- ۴- وجود فرودگاه یاسوج
- ۵- نزدیک بودن به شهرهای شیراز و اصفهان
- ۷- نزدیکی به مجتمع‌های پتروشیمی در عسلویه و منطقه ویژه اقتصادی بندر امام
- ۸- نزدیکی به بنادر مهم صادراتی کشور در خلیج فارس
- ۹- عبور جاده اصلی خوزستان - فارس و بوشهر از استان

### معرفی دانشگاه یاسوج

#### تاریخچه

- ۱۳۶۲: موافقت با ایجاد آموزشکده فنی و مهندسی در یاسوج بر اساس سیاست ایجاد حداقل یک واحد آموزش عالی در مراکز استان‌ها با هدف محرومیت‌زدایی
- ۱۳۶۲: اولین پذیرش دانشجو در دو رشته تحصیلی در مقطع کاردانی
- ۱۳۶۵: تأسیس آموزشکده کشاورزی
- ۱۳۷۲: موافقت اصولی با تبدیل مرکز به دانشگاه
- ۱۳۷۵: استقلال از دانشگاه شیراز
- ۱۳۷۹: ارتقاء رسمی به دانشگاه یاسوج
- ۱۳۸۳: ایجاد هیأت امناء مشترک با دانشگاه بوشهر
- ۱۳۸۹: تشکیل اولین هیأت امناء مستقل
- ۱۳۹۳: استقلال هیأت ممیزه دانشگاه یاسوج از دانشگاه شهید چمران اهواز با پیگیری‌های مستمر مدیریت دانشگاه



### جدول ۱: تعداد دانشجویان<sup>۱</sup>

تعداد دانشجویان دانشگاه یاسوج به تفکیک دانشکده و مقطع تحصیلی					
جمع	دکتری	کارشناسی ارشد	کارشناسی	کاردانی	مقطع دانشکده
۱۴۹۹	۴۴	۱۸۸	۱۲۶۷		فنی و مهندسی
۱۱۱۵	۱۸۴	۲۲۴	۷۰۷		علوم پایه
۴۹۳	۳۸	۱۷۷	۲۷۸		کشاورزی
۲۰۷۶	۶۲	۳۸۲	۱۶۳۲		علوم انسانی
۳۴۴			۳۳۱	۱۳	دانشکده نفت و گاز
۵۶			۴۰	۱۶	دانشکده صنعت و معدن
۲	۲	۰	۰		پردیس خودگردان
۵۵۸۵	۳۳۰	۹۷۱	۴۲۶۵	۲۹	جمع

### جدول ۲: اعضای هیأت علمی

تعداد اعضای هیأت علمی دانشگاه یاسوج به تفکیک دانشکده و مرتبه علمی					
جمع	استاد	دانشیار	استادیار	مربی	مرتبه دانشکده
۴۴	۲	۱۳	۲۹		فنی و مهندسی
۶۲	۱۳	۲۳	۲۶		علوم پایه
۵۰	۳	۲۶	۲۱		کشاورزی
۶۳	۱	۱۳	۴۸	۱	علوم انسانی
۹	۰	۱	۸		گچساران
۵	-	-	۵		چرام
۲۳۳	۱۹	۷۶	۱۳۷	۱	جمع

۱- آمار دانشجویان تا ترم تابستان ۱۴۰۱ هست.

## ارزش‌های محوری دانشگاه

ما دانشگاهیان دانشگاه یاسوج همواره :

- ۱- منابع انسانی را ارزشمندترین سرمایه‌ی خود و بقاء و بهره‌وری را در گرو توسعه‌ی کیفی قابلیت‌های انسانی می‌دانیم.
- ۲- بر مشارکت اعضای هیات علمی، دانشجویان و کارکنان دانشگاه در تصمیم‌گیری‌ها جهت افزایش انگیزه و رضایتمندی تأکید داریم.
- ۳- به صداقت، عدالت و شفافیت در گفتار و رفتار سازمانی اهتمام می‌ورزیم.
- ۴- خود را به رعایت نظم، انضباط، مقررات و قوانین دانشگاه ملزم می‌دانیم.
- ۵- خود را به رعایت اصل صرفه‌جویی و کاهش هزینه‌ها در جهت ارتقاء و بهره‌وری دانشگاه متعهد می‌دانیم.
- ۶- خود را به توسعه سرمایه‌های فکری و معنوی (فناوری، دانش، کارآفرینی، خلاقیت و نوآوری) پایبند می‌دانیم.
- ۷- موفقیت خود را در گرو نگرش سیستمی (نظام‌مند) و مدیریت علمی بر فرایندها و تصمیم‌گیری‌ها می‌دانیم.
- ۸- شایسته‌سالاری را باور داریم و برای نهادینه کردن آن تلاش می‌کنیم.
- ۹- به مراجعان و ذینفعان دانشگاه احترام می‌گذاریم و خود را رازدار، امانتدار و خدمتگزار آنان می‌دانیم.
- ۱۰- جایگاه استاد را ارج می‌نهیم.
- ۱۱- پژوهش محوری را در جهت کمک به تحقق استقلال ملی مبتنی بر ارزشهای اسلامی وظیفه خود می‌دانیم.
- ۱۲- خود را به حفظ ارزشهای اسلامی، میراث فرهنگی و زبان فارسی ملزم می‌دانیم.
- ۱۳- دانشجویان را به عنوان ذینفعان کلیدی می‌دانیم و در تلاش‌ایم تا تفکر نقاد، خلاق و مراقبتی را در آنان پرورش دهیم.
- ۱۴- به اعتماد خانواده‌های دانشجویان ارج می‌نهیم و فرزندان آنان را امانت‌های الهی در نزد خود می‌دانیم.

## ارزشیابی عوامل محیط درونی IFE<sup>۱</sup>

جدول ۴. شناسایی نقاط قوت

نقاط قوت	حوزه فعالیت
برخورداری از اعضای هیات علمی توانمند از حیث تخصص و سطح علمی	آموزشی
انگیزه بالای استادان در حوزه آموزش	
پائین بودن میانگین سنی اعضای هیأت علمی	
مدون بودن بسترهای قانونی (شیوه نامه‌ها، آیین نامه‌ها و دستورالعمل‌ها) در مقاطع مختلف تحصیلی	
توسعه نسبی خدمات آموزشی الکترونیکی در دانشگاه	
وجود برخی از رشته‌های متناسب با نیازهای استان	
حمایت دانشگاه از فعالیتهای مشترک بین المللی و فرصتهای مطالعاتی اساتید	پژوهشی
حمایت دانشگاه از شرکت استادان و دانشجویان در همایش‌ها و سمینارهای داخلی و خارجی	
کسب رتبه در بین دانشگاه‌های تأثیر گذار کشور	
توزیع پژوهانه بر اساس عملکرد اعضای هیات علمی	
حمایت مالی مطلوب از طرح‌های پژوهشی و انتشارات هیات علمی اعم از تألیف و ترجمه	
داشتن دانشمندان بین المللی	
تولید مقالات با کیفیت بالا	
وجود آزمایشگاهها و امکانات مطلوب آزمایشگاهی در برخی رشته‌ها	
تنظیم و تدوین برنامه جامع مدیریت منابع انسانی بر اساس مدل سازمان یادگیرنده	اداری و مالی و توسعه منابع
تخصیص بودجه مناسب برای آموزش کارکنان	
ایجاد سیستم نظارت و ارزیابی درونی	
توسعه خدمات رفاهی	
برنامه ریزی جهت توسعه منابع مالی	
تهیه برنامه‌ها و فعالیتهای متنوع فرهنگی	دانشجویی- فرهنگی
وجود دانشجویان علاقمند به فعالیتهای فرهنگی و هنری	
احداث مرکز مشاوره و خدمات درمانی جدید با تکیه بر وجود اعضاء هیات علمی توانمند	
وجود تشکل‌ها و انجمن‌های فعال دانشجویی	
وجود هیات علمی علاقه مند و دلسوز نسبت به فعالیتهای فرهنگی و هنری	

<sup>۱</sup>-Internal Factor Evaluation (I.F.E)

جدول ۵. شناسایی نقاط ضعف

نقاط ضعف	حوزه فعالیت
عدم تناسب برخی از رشته‌های آموزشی با نیازهای نوین جامعه	آموزشی
عدم تنوع رشته‌های تحصیلات تکمیلی دانشگاه در پاسخگویی به نیازهای جامعه	
فقدان دانشکده هنر و معماری	
ناکافی بودن مهارت‌های ارتباطی برخی از اعضای هیات علمی با همکاران و دانشجویان	
نقصان در تکنولوژی آموزشی	
عدم تأثیر در خور کیفیت آموزشی اعضای هیات علمی در فرایندهای ترفیع، ارتقاء و تبدیل وضعیت	
انگیزه اندک دانشجویان در اهتمام به تحصیل و تلاش علمی	
عدم تأمین مالی دانشجویان تحصیلات تکمیلی	
ارتباطات بین المللی ناکافی اعضای هیات علمی	
کمبود مجلات علمی در دانشگاه (فارسی و لاتین)	پژوهشی
فقدان پژوهشکده‌های تخصصی مانند علوم رفتاری و شناختی، مهندسی آب و محیط زیست	
سهم ناچیز دانشگاه در تولید علم جهانی	
سهم ناچیز پژوهش‌ها در توسعه استان	
ضعف ارتباط با شرکتهای دانش بنیان	
ضعف روحیه کار تیمی، نگرش سیستمی و اخلاق حرفه‌ای در بین کارکنان اداری و آموزشی	اداری و مالی و توسعه منابع
کمبود درآمدهای اختصاصی و وابستگی شدید به منابع دولتی	
تمرکزگرایی در نظام تصمیم گیری	
نامشخص بودن وضعیت استخدامی برخی از پرسنل	
عدم استفاده‌ی مطلوب از ساز و کارهای تشویقی، تنبیهی برای توسعه‌ی توانمندیهای شغلی کارکنان	
فقدان فضای ورزشی مناسب (استخر، زمین چمن فوتبال، پیست دو میدانی و دوچرخه سواری)	
فقدان باشگاه، کوی اساتید و منازل سازمانی و خدمات رفاهی برای اساتید	
فقدان راهبردهای فرهنگی و سیاست زدگی فعالیت‌های فرهنگی دانشجویان	دانشجویی-فرهنگی
کمبود خوابگاه ملکی و نیز تجهیزات خوابگاهی	
ضعف تعامل با سایر نهادهای فرهنگی استان	

## ارزشیابی عوامل محیط بیرونی<sup>۱</sup> EFE

جدول ۶. فرصت‌ها

فرصت‌ها	حوزه فعالیت
توجه به امر توسعه‌ی آموزش عالی در سندهای بالا دستی	آموزشی
وجود هیات امنای و هیات ممیزه مستقل در دانشگاه	
توجه عمومی مسئولان استان به دانشگاه یاسوج به عنوان دانشگاه مادر استان	
استفاده از امتیاز مناطق محروم	
اشتیاق زنان استان برای ادامه تحصیل	
روند رو به رشد اعتبارات پژوهشی دانشگاهها	پژوهشی
توجه استانی به دانشگاه در تصمیم‌گیریهای پژوهشی	
وجود تأسیسات مرتبط با نفت در استان	
زیرساخت‌های مناسب فناوری اطلاعات در استان	
حمایت ملی از فناوری‌های نوین	
وجود خیرین	اداری - مالی و توسعه منابع
ردیف‌های بودجه‌ای متمرکز از طریق وزارت متبوع و سایر دستگاهها	
توجه ویژه‌ی وزارت علوم، تحقیقات و فناوری به دانشگاههای در حال توسعه	دانشجویی-فرهنگی
وجود جاذبه‌های طبیعی و اکوتوریستی در استان	
بافت مذهبی استان	
اهتمام ویژه مردم استان به مقوله علم و فرهنگ	
امکان ارتباط و تعامل با نخبگان سیاسی استان	سیاسی-اقتصادی - اجتماعی
امکان تبدیل دانشگاه به قطب گیاهان دارویی	
ساختار جمعیتی جوان استان	
همجواری با استان‌های پر جمعیت فارس، خوزستان و اصفهان	

<sup>۱</sup> - External Factor Evaluation

## جدول ۷. تهدیدها

تهدیدها	حوزه فعالیت
تراز علمی پایین ورودی‌های دانشگاه	آموزشی
گسترش روحیه‌ی مدرک گرایی در جامعه	
عدم تناسب میان توانمندی‌های دانش آموختگان با بازار و نیازهای حال و آینده توسعه استان و کشور.	
ایستایی برخی از رشته‌های دانشگاهی	
پذیرش کثیر دانشجوی در مراکز آموزش عالی در سطح استان بدون لحاظ کیفیت آموزشی و پژوهشی	
نبود بانک اطلاعات جامع پژوهشی در استان	پژوهشی
نبود پارکهای علم و فناوری و مراکز رشد و استارت آپ ها در استان	
ضعف کتابخانه‌های عمومی و دانشگاهی استان در زمینه نشریات و کتب تخصصی	
کم توجهی به بهره‌گیری از پژوهش‌ها در سیاست‌گذاری‌ها	
کمبود اعتبارات پژوهشی	
سهم اندک محصولات دانش بنیان	
کمبود سرمایه انسانی	اداری - مالی و توسعه منابع
عدم تخصیص اعتبارات مصوب	
نبود بستر مناسب جهت سرمایه گذاری بخش خصوصی در استان	
کمبود شدید فضاها و امکانات ورزشی، فرهنگی و رفاهی استانی	دانشجویی - فرهنگی
تهاجم فرهنگی به ارزشها و هنجارهای فرهنگ اسلامی	
تنزل سرمایه اجتماعی	
تأثیر گذاری جو سیاسی استان بر فعالیتهای دانشجویی بویژه در ایام انتخابات	
تأثیر منفی بافت عشیره‌ای و قومیتی استان بر مسائل فرهنگی دانشگاه	
عدم ثبات و تغییر مدیریت به دنبال تغییرات سیاسی	سیاسی - اقتصادی - اجتماعی
آسیب پذیری دانشگاه از رقابت‌های سیاسی و گروهی	
کم رنگ بودن نگرش علمی در سازمانها و نهادهای استان	
خشکسالی چندین ساله	
کمبود فرصتهای شغلی جهت جذب دانش آموختگان	

### تعیین چشم انداز:

یک کارگروه با بررسی و تحلیل فرصت‌ها و تهدیدها از یکسو و نقاط قوت و ضعف از سوی دیگر، و با بحث و تبادل نظر با مسئولین و پیشکسوتان دانشگاه، پیش‌نویسی اولیه از چشم‌انداز دانشگاه به شورای برنامه‌ریزی راهبردی دانشگاه ارائه شد. پیش‌نویس مذکور پس از بحث و بررسی در شورای برنامه‌ریزی راهبردی دانشگاه به شرح زیر مورد بازبینی و تأیید نهایی قرار گرفت:

### چشم انداز برنامه

دانشگاه یاسوج با توکل بر پروردگار متعال و اتکا به ظرفیت‌های بالقوه انسانی و اجتماعی خود در افق ۱۴۰۶ دانشگاهی پیشگام در تولید علم و کارآفرین خواهد بود که با داشتن نیروهای متخصص و متعهد، زیرساخت‌های مناسب و فناوری‌های نوین، مسئولیت اجتماعی خود را در تربیت نسلی دانشمند، ماهر، مؤمن و با اخلاق جهت پاسخگویی به نیازهای توسعه پایدار استان، کشور و جهان ایفا خواهد کرد و یکی از ۱۰ دانشگاه جامع برتر کشور خواهد بود.

### مأموریت

مأموریت دانشگاه یاسوج با تکیه بر تعالیم دین مبین اسلام و در راستای تحقق سیاست‌ها و اهداف کلان نظام آموزش عالی کشور در افق ۱۴۰۶ شامل:

- ۱- تربیت نیروهای متخصص، مؤمن و متعهد، کارآفرین، اخلاق مدار و مسئولیت پذیر.
- ۲- توسعه نوآوری و تجاری سازی ناشی از دست‌آوردهای علمی و فناوری.
- ۳- توسعه پژوهش‌های بنیادی، کاربردی و توسعه‌ای مورد نیاز جامعه محلی، ملی و بین‌المللی.
- ۴- پرورش اندیشه خلاق و آینده نگر

## مراحل تدوین برنامه راهبردی

دانشگاه یاسوج با توجه به ضرورت تدوین برنامه راهبردی برای حرکت در جهت تحقق اهداف و مأموریت‌ها، با عنایت به اهمیت و جایگاه برنامه‌ریزی راهبردی، اقدام به تدوین برنامه راهبردی خود نموده است. تدوین این برنامه از مسیری طولانی گذر کرده است:

در گام نخست شورای راهبردی دانشگاه متشکل از تعدادی از صاحب‌نظران تشکیل گردید و با بررسی جامع برنامه راهبردی قبلی دانشگاه، مطالعه‌ی تطبیقی برنامه‌های راهبردی تعدادی دانشگاه‌های منتخب ملی و تحلیل محیط بیرونی انجام شد.

برنامه با استعلام وضعیت اجرای معیارهای برنامه راهبردی قبلی از واحدهایی اجرایی دانشگاه، ارزیابی میزان موفقیت اولین برنامه‌ی راهبردی دانشگاه صورت گرفته، نقاط قوت و ضعف برنامه راهبردی قبلی دانشگاه در شورای راهبردی مورد بررسی قرار گرفت و با استفاده از نتایج مطالعات زمینه‌ای برنامه قبل اصول و خط مشی تدوین برنامه جدید راهبردی مشخص گردید.

مجموعه اسناد بالادستی از جمله سند چشم انداز بیست ساله کشور، سند اسلامی شدن دانشگاهها، نقشه جامع علمی کشور و سیاست‌های کلان علم و فناوری ابلاغی مقام معظم رهبری توسط اعضای شورای راهبردی مورد بررسی قرار گرفت و برنامه‌ها، اهداف، سیاست‌ها و اولویت‌های توسعه دانشگاه‌ها شناسایی شد.

در تدوین برنامه‌های راهبردی از فنون و روش‌های متنوع و مختلفی نظیر تحلیل سوات، پیمایش، و دلفی<sup>۱</sup> استفاده می‌شود. در برنامه راهبردی حاضر با عنایت به این که در برنامه‌های راهبردی پیشین دانشگاه تحلیل سوات به گونه‌ای ژرف مورد استفاده قرار گرفته شده و فرصت‌ها، تهدیدها، نقاط ضعف و قوت مبسوط به تصویر کشیده شده بودند، از تکرار اقدامات و دوباره کاری ممانعت شد و با بکارگیری روش دلفی با نگاهی عالمانه و واقع‌گرایانه به تدوین برنامه راهبردی دانشگاه پرداخته شده است.

دلفی یکی از روش‌های قدرتمند در تدوین برنامه‌ریزی راهبردی است. دلفی یک فن ارتباطی ساختارمند است که بیشترین کاربرد را در پیش‌گویی و آینده‌نگری دارد. این فن بر پایه هم‌اندیشی خبرگان و یا کارشناسان توسعه یافته‌است و عمدتاً اهدافی چون کشف ایده‌های نوآورانه و قابل اطمینان یا تهیه اطلاعاتی مناسب برای تصمیم‌سازی و برنامه‌ریزی را دنبال می‌کند. این فن، زمینه جمع‌آوری و طبقه‌بندی دانش کارشناسان و خبرگان را به صورت ساختارمند فراهم می‌سازد. دلفی بر سه نوع؛ کلاسیک، تصمیمی، و سیاسی تقسیم بندی می‌شود. در دلفی تصمیمی، گمنامی متخصصین، تکرار یا بازگویی، بازخورد کنترل شده، گزارش آماری پاسخ‌های گروه و تمرکز بر اجماع مورد توجه است که گاه برای برآورده نمودن نیاز محققین تعدیل شده که در این صورت آن را دلفی کلاسیک تعدیل شده می‌نامند. دلفی تصمیم نیز، هم‌اندیشی گروهی از افراد در موقعیت تصمیم‌گیری و برنامه‌ریزی است. در این نوع از دلفی، گروهی از مسؤولین و مجریان در سلسله نشست-هایی به بررسی وضعیت و تدوین راهبردهای تصمیم‌گیری می‌پردازند. در دلفی سیاسی، داده‌ها به صورت کلامی بوده و مواردی همچون متخصص بودن شرکت‌کنندگان و دستیابی به اجماع نظر ضروری نیست. اصولاً فرایند انجام دلفی در سه مرحله به شناسایی، رتبه‌بندی، و توافق‌سنجی در خصوص اهداف، راهبردها، معیارها و غیره پرداخته می‌شود. از این رو، در این برنامه طی مراحل مختلف به جهت جامعیت، واقعی و کاربردی بودن برنامه با رویکرد مشارکت حداکثری با استفاده از



فن دلفی از نوع تصمیم‌سازی و با استفاده از فنون رهیافت‌های ارزشیابی‌های مشارکتی نظیر بحث گروهی<sup>۱</sup> و طوفان اندیشه<sup>۲</sup> از ظرفیت دانشی و تجربیات نخبگان، صاحب‌نظران، معاونین و مدیران دانشگاه از گذشته تا کنون در تدوین برنامه راهبردی استفاده گردید. در این مرحله نیز جهت تدوین اهداف راهبردی ضمن تشریح کلیت موضوع، از آنها دعوت شده تا جهت مشارکت در تدوین اهداف راهبردی، مهمترین اهداف مورد نظر خود را برای شورای راهبردی ارسال نمایند. در مرحله بعد پس از دریافت و مطابقت اهداف دریافتی با اسناد بالادستی و پس از جمع بندی و دسته بندی در حوزه‌های مختلف اجرایی، و با نیم‌نگاهی به مطالعات پیمایشی صورت گرفته در پیمایش برنامه قبلی راهبردی، مجموعه‌ای از اهداف جهت اولویت بندی و امتیازدهی، مجدد برای اعضای شورای راهبردی، مدیران و همچنین مشارکت‌کنندگان در تدوین اهداف اولیه ارسال شد.

پس از دریافت نتایج امتیازدهی با احتساب شاخص آماری ضریب پراکندگی نمرات مربوط به اهداف مورد تحلیل قرار گرفته و پس از بررسی و جمع‌بندی در شورای راهبردی ۴ هدف کلان نهایی دانشگاه به شرح زیر مشخص گردید.

۱- ارتقا ایمان، اخلاق، خود باوری و مسئولیت‌پذیری در دانشگاه و جامعه

۲- تحقق آموزش مسئله محور، خلاقیت پرور و آینده نگر

۳- تولید علم نافع، مرجع و تحول آفرین

۴- توسعه پایدار منابع و ارتقای بهره‌وری

در گام دوم برای تدوین سیاست‌ها و راهبردهای کلان برنامه، ضمن ارسال اهداف کلان نهایی برای مدیران و صاحب‌نظران دانشگاه، از آنها خواسته شده تا نظرات و پیشنهادهای خود را درباره‌ی سیاست‌ها و راهبردهای مناسب جهت دستیابی به اهداف کلان را ارسال نمایند.

پس از دریافت نظرات و جمع بندی راهبردهای پیشنهادی و همچنین مراجعه به راهبردهای کلان در اسناد بالادستی، متناسب با شرایط دانشگاه از این اسناد نیز در تدوین راهبردها استفاده شد و برای هر هدف کلان، مجموعه راهبردهایی جمع‌آوری و بصورت پیشنهادی در شورای راهبردی با دعوت از معاونین و مدیران حوزه‌های مربوطه، مورد بررسی قرار گرفتند و پس از جلسات متعدد برای دستیابی به اهداف ۱ تا ۴ به ترتیب ۷، ۵، ۵، ۵ راهبرد کلان مشخص شد.

در گام سوم در تدوین برنامه، جهت تدوین اقدامات اجرایی مناسب برای راهبردهای کلان - با همان رویکرد مشارکتی در تمام مراحل تدوین برنامه- ضمن ارسال مشروح اهداف کلان و راهبردهای نهایی برای واحدهایی اجرایی و صاحب‌نظران، از آنها درخواست شد تا نظرات و پیشنهادهای خود را جهت تدوین اقدامات اجرایی مناسب برای هر راهبرد کلان ارسال نمایند.

در این مرحله نیز پس از دریافت نظرات و جمع بندی اقدامات اجرایی پیشنهادی از واحدهایی اجرایی، همچنین ضمن بررسی اقدامات اجرایی در اسناد بالادستی، متناسب با شرایط دانشگاه از این اسناد نیز بهره برداری لازم صورت گرفت و برای هر راهبرد کلان، مجموعه اقدامات اجرایی تدوین و بصورت جداول پیشنهادی در جلسات شورای راهبردی با حضور معاونین و مدیران حوزه مربوطه، مورد بررسی قرار گرفتند. در پایان این مرحله اقدامات اجرایی مناسب جهت راهبردهای کلان برنامه تدوین گردید.

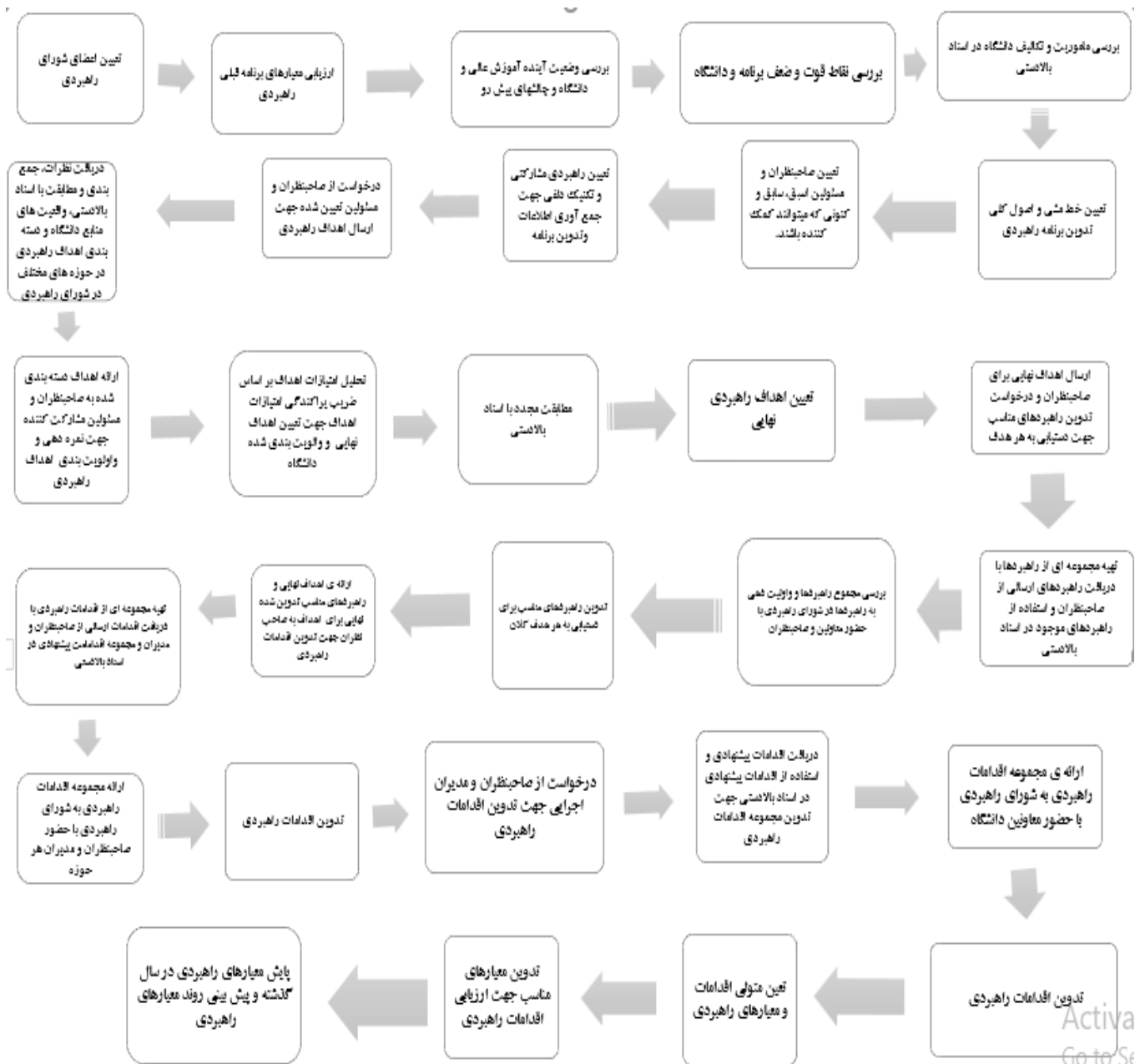
---

۱ - Discussion group

۲ - Brain Storming

گام چهارم در تدوین برنامه، شناسایی و تدوین معیارها و شاخص‌هایی برای ارزیابی اقدامات اجرایی ذیل هر راهبرد کلان است که ضمن دعوت از مدیران اجرایی و صاحب‌نظران موضوعی در شورای راهبردی معیارهای مناسب و کاربردی جهت ارزیابی اقدامات اجرایی ذیل هر راهبرد مشخص گردید.

در گام آخر، برای ارزیابی معیارهای هر راهبرد وضع موجود پایش شده و در هدف‌گذاری مناسب در سال‌های آتی و چشم‌انداز برنامه، تعیین شده است.



شکل ۲: مراحل تدوین برنامه راهبردی

جدول ۸: مطابقت برنامه راهبردی دانشگاه با سیاست های کلی علم و فناوری

سیاست‌های کلی علم و فناوری	مطابقت برنامه راهبردی با سیاست های کلی علم و فناوری
۱- جهاد مستمر علمی با هدف کسب مرجعیت علمی و فناوری (مطابقت با هدف کلان ۳ راهبردی)	۱-۱- تولید علم و توسعه نوآوری و نظریه پردازی راهبرد ۳ از هدف ۳ / اقدامات ۱، ۲، ۳ و ۸ ذیل راهبرد ۳ از هدف ۳
	۱-۲- ارتقاء جایگاه جهانی کشور در علم و فناوری و تبدیل ایران به قطب علمی و فناوری راهبرد ۳ از هدف ۳
	۱-۴- تحول و ارتقاء علوم انسانی بویژه تعمیق شناخت معارف دینی و مبانی انقلاب اسلامی راهبرد ۱ از هدف ۱ تا ۶ ذیل راهبرد ۱ از هدف ۱
	۱-۵- دستیابی به علوم و فناوری‌های پیشرفته راهبردهای ۱ تا ۵ هدف ۳
	۲-۲- اصلاح نظام پذیرش دانشجو و توجه ویژه به استعداد و علاقمندی دانشجویان در انتخاب رشته تحصیلی و افزایش ورود دانشجویان به دوره‌های تحصیلات تکمیلی راهبردهای ۴ و ۵ و اقدام ۳ ذیل راهبرد ۴ از هدف ۲
۲- بهینه سازی عملکرد و ساختار نظام آموزشی و تحقیقاتی کشور (مطابقت با هدف کلان ۴ راهبردی)	۲-۳- ساماندهی و تقویت نظام های نظارت، ارزیابی، اعتبارسنجی و رتبه بندی در حوزه‌های علم و فناوری اقدام ۱ تا ۸ ذیل راهبرد ۳ از هدف ۳ / اقدام ۳ ذیل راهبرد ۱ از هدف ۳
	۲-۵- حمایت از تأسیس و توسعه شهرک ها و پارک‌های علم و فناوری اقدام ۵ ذیل راهبرد ۲ از هدف ۳
	۲-۷- شناسایی و پرورش استعداد‌های درخشان و حفظ و جذب سرمایه‌های انسانی اقدامات ۱ تا ۷ ذیل راهبرد ۲ از هدف ۳ / اقدامات ۱ تا ۵ ذیل راهبرد ۵ از هدف ۲
	۳-۱- اهتمام به نظام تعلیم و تربیت اسلامی و اصل پرورش در کنار آموزش و پژوهش و ارتقاء سلامت روحی و معنوی دانش پژوهان و آگاهی‌ها و نشاط سیاسی آنان راهبرد ۷ از هدف ۱
	۳-۲- تربیت اساتید و دانشجویان مؤمن به اسلام، برخوردار از مکارم اخلاقی، عامل به احکام اسلامی، متعهد به انقلاب اسلامی و علاقمند به اعتلای کشور مجموع اقدامات مربوط به راهبردهای ۱ تا ۶ از هدف ۱
۳- حاکمیت مبانی، ارزش‌ها، اخلاق و موازین اسلامی در نظام آموزش عالی، تحقیقات و فناوری (مطابقت با اهداف کلان ۱ و ۳ راهبردی)	۳-۳- حفظ موازین اسلامی و ارزش‌های فرهنگی و اجتماعی در استفاده از علم و فناوری راهبردهای ۱ تا ۶ هدف ۱
	۴-۱- تقویت و گسترش گفتمان تولید علم و جنبش نرم‌افزاری در کشور راهبرد ۲ از هدف ۲ / اقدامات ذیل راهبردهای ۳ و ۴ هدف ۳
	۴-۲- ارتقاء روحیه نشاط، امید، خودباوری، نوآوری نظام‌مند، شجاعت، کار جمعی و وجدان کاری راهبردهای ۱، ۳ و ۵ از هدف ۱
	۴-۳- تشکیل کرسی‌های نظریه پردازی و تقویت فرهنگ کسب و کار دانش‌بنیان و تبادل آراء و تضارب افکار، آزاداندیشی علمی راهبردهای ۲ و ۶ از هدف ۱

۴-۴- ارتقاء منزلت و بهبود معیشت استادان، محققان و دانش‌پژوهان	راهبردهای ۱ و ۲ از هدف ۴	
۴-۵- احیاء تاریخ علمی و فرهنگی مسلمانان و ایران و الگوسازی از مفاخر و چهره‌های موفق عرصه علم و فناوری	اقدام ۴ ذیل راهبرد ۳ از هدف ۳ / اقدام ۴ ذیل راهبرد ۶ از هدف ۱ / اقدام ۴ ذیل راهبرد ۴ از هدف ۱	
۴-۶- گسترش حمایت‌های هدفمند مادی و معنوی از نخبگان و نوآوران و فعالیت‌های عرصه علم	راهبرد ۲ از هدف ۳ و اقدام ذیل این راهبرد	
۵-۱- افزایش سهم علم و فناوری در اقتصاد و درآمد ملی، توان ملی و ارتقاء کارآمدی	راهبرد ۵ از هدف ۳ و اقدامات ذیل این راهبرد	۵- ایجاد تحول در ارتباط میان نظام
۵-۲- حمایت مادی و معنوی از فرآیند تبدیل ایده به محصول و افزایش سهم تولید محصولات و خدمات مبتنی بر دانش پیشرفته و فناوری	راهبرد ۵ از هدف ۳ و اقدامات ذیل این راهبرد	آموزش عالی، تحقیقات و فناوری با سایر بخش‌ها
۵-۳- تحکیم و تعمیق پیوند حوزه و دانشگاه	راهبردهای ۱ و ۲ و اقدامات ذیل راهبرد ۲ از هدف ۱	
۵-۴- تنظیم رابطه متقابل تحصیل با اشتغال و متناسب سازی سطوح و رشته‌های تحصیلی با نقشه جامع علمی کشور و نیازهای تولید و اشتغال	راهبردهای ۱، ۲ و ۳ از هدف ۲	
۵-۶- حمایت از مالکیت فکری و معنوی و تکمیل زیرساخت‌ها و قوانین و مقررات مربوط	راهبرد ۲ از هدف ۳ و اقدامات ذیل این راهبرد	
۵-۷- افزایش نقش و مشارکت بخش‌های غیردولتی در حوزه علم و فناوری	راهبرد ۳ از هدف ۴ و اقدامات ذیل این راهبرد	
۵-۸- توسعه و تقویت شبکه‌های ارتباطات ملی و فراملی میان دانشگاه‌ها، مراکز علمی، دانشمندان و پژوهشگران و بنگاه‌های توسعه فناوری و نوآوری داخلی و خارجی و گسترش همکاری‌ها در سطوح دولتی و نهادهای مردمی با اولویت کشورهای اسلامی	راهبرد ۴ از هدف ۳ و اقدامات ذیل این راهبرد	
۶-۱- توسعه صنایع و خدمات مبتنی بر علوم و فناوری‌های جدید و حمایت از تولید و صادرات محصولات دانش بنیان و متکی بر فناوری‌های بومی بویژه در حوزه‌های دارای مزیت و ظرفیت کشور با استفاده از ظرفیت بازار ملی در مصرف کالاهای وارداتی	اقدامات ۱ تا ۷ ذیل راهبرد ۵ از هدف ۳	۶- گسترش همکاری و تعامل فعال، سازنده و الهام بخش در حوزه علم و فناوری با سایر کشورها و مراکز علمی و فنی معتبر منطقه‌ای و جهانی بویژه جهان اسلام
۶-۲- اهتمام بر انتقال فناوری و کسب دانش طراحی و ساخت برای تولید محصولات در داخل کشور با استفاده از ظرفیت بازار ملی در مصرف کالاهای وارداتی	راهبرد ۵ از هدف ۳ و اقدامات ذیل این راهبرد	(مطابقت با هدف کلان ۳ راهبردی)
۶-۳- استفاده از ظرفیت‌های علمی و فنی ایرانیان مقیم خارج و جذب متخصصان و محققان برجسته سایر کشورها بویژه کشورهای اسلامی حسب نیاز	راهبردهای ۱، ۲ و ۴ از هدف ۳ و اقدامات ذیل آنها	
۶-۴- تبدیل ایران به مرکز ثبت مقالات علمی و جذب نتایج پژوهش‌های محققان، نخبگان علمی و نوآوران سایر کشورها بویژه جهان اسلام	راهبردهای ۱ تا ۳ از هدف ۳ / اقدامات ذیل راهبرد ۳ از هدف ۳	

جدول ۹: مطابقت اهداف و راهبردهای کلان برنامه راهبردی دانشگاه یاسوج با فصل های سند اسلامی شدن دانشگاهها

اهداف کلان راهبردی	مطابقت اهداف کلان راهبردی با ماموریت های سند اسلامی	راهبردهای اصلی در برنامه راهبردی دانشگاه	مطابقت راهبردها با راهبردهای سند اسلامی شدن دانشگاهها	مطابقت راهبردها با اصول، چشم انداز و اهداف سند اسلامی شدن دانشگاه
۱- ارتقای ایمان، اخلاق، خودباوری و مسئولیت پذیری در دانشگاه و جامعه	مطابقت با فصل اول - ماموریت اول در سند	۱- گسترش و تعمیق ارزش های دینی و انقلابی	(راهبرد ۶- نظام فرهنگی و تربیتی)	فصل دوم: اصل ۱ فصل سوم: چشم انداز ۱ فصل چهارم: هدف ۱
		۲- تعمیق خردورزی و روحیه آزاداندیشی، پرسشگری و پاسخگویی و نقدپذیری در فضای عمومی و علمی دانشگاه	(راهبرد ۷- نظام فرهنگی- تربیتی)	فصل دوم: اصل ۲ فصل سوم: چشم انداز ۱ فصل چهارم: هدف ۴۱
		۳- ترویج سبک زندگی اسلامی ایرانی و نهادینه سازی فرهنگ عفاف و حجاب و ساماندهی فضای عمومی دانشگاه	(راهبردهای ۱۷ و ۱۴ - نظام فرهنگی- تربیتی)	فصل دوم: اصل ۱۰، ۱۲ و ۱۳ فصل چهارم: هدف ۹
		۴- جهاد تبیین		فصل دوم: اصل ۵ فصل چهارم: هدف ۲
		۵- پرورش مسئولیت پذیری مؤمنانه و تعهدات اجتماعی و التزام به اخلاق حرفه ای اسلامی	(راهبرد ۱۱ - نظام فرهنگی- تربیتی)	فصل دوم: اصل ۷
		۶- ارتقا سطح آگاهی و تعلق دانشگاهیان نسبت به هویت تمدن ساز اسلامی- ایرانی	(راهبرد ۵ - نظام فرهنگی- تربیتی)	فصل دوم: اصل ۶، ۸ و ۱۳
		۷- تقویت شادابی و سلامت دانشگاهیان	(راهبرد ۱۰- نظام فرهنگی- تربیتی)	فصل سوم: چشم انداز ۴
۲- تحقق آموزش مسئله محور، خلاقیت پرور و آینده نگر	مطابقت با فصل اول - ماموریت اول در سند	۱- ارتقا محتوای درسی و توسعه هدفمند رشته ها	(راهبرد ۱ و ۷ - نظام آموزشی)	فصل سوم: چشم انداز ۲
		۲- پرورش سرمایه انسانی خلاق، ایده پرداز و کارآفرین	(راهبرد ۴ - نظام آموزشی)	فصل سوم: چشم انداز ۴ فصل چهارم: هدف ۱۰
		۳- ایجاد محیط یادگیری پویا، تعاملی و مسأله محور		فصل سوم: چشم انداز ۱
		۴- تقویت دوره های مهارت ورزی و آموزش های عملی	(راهبرد ۴ - نظام آموزشی)	فصل سوم: چشم انداز ۱
		۵- گسترش محیط حمایتی در سازوکارهای پذیرش دانشجویان مستعد و نخبه	(راهبرد ۱۴ - نظام آموزشی)	

فصل سوم: چشم انداز ۱ و ۳	(راهبرد ۴ - نظام پژوهش و فناوری)	۱- توسعه روش‌ها و فرایندهای همکاری ملی و بین‌المللی به ویژه در جهان اسلام و افزایش سهم تأثیرگذاری بر آنها	مطابقت با فصل اول - ماموریت دوم و سوم در سند	۳- تولید علم نافع، مرجع و تحول آفرین
فصل سوم: چشم انداز ۲ و ۳	(راهبرد ۶- نظام پژوهش و فناوری)	۲- توانمندسازی پژوهشی و فناوری اعضای هیئت علمی		
فصل سوم: چشم انداز ۱، ۲ و ۳ فصل چهارم: اهداف ۳ و ۵	(راهبرد ۱ نظام پژوهش و فناوری و راهبرد ۴ مدیریتی)	۳- افزایش سهم دانشگاه در تولید و نشر علم مرجعیت ساز		
فصل سوم: چشم انداز ۲ و ۳ فصل چهارم: اهداف ۱ و ۷	(راهبرد ۴ - نظام پژوهش و فناوری)	۴- توسعه دیپلماسی علمی دانشگاه با جامعه، سازمان‌ها و نهادهای تصمیم ساز		
فصل سوم: چشم انداز ۳ فصل چهارم: هدف ۵	(راهبرد ۴ و ۵- نظام پژوهش و فناوری)	۵- هدفمند و تجاری سازی فعالیت‌های پژوهشی و فناوری		
فصل سوم: چشم انداز ۴	(راهبرد ۵ - نظام مدیریتی)	۱- افزایش بهره‌وری با اصلاح ساختارها و فرایندهای سازمانی	مطابقت با فصل اول - ماموریت سوم در سند	۴- توسعه پایدار منابع و ارتقای بهره‌وری
فصل سوم: چشم انداز ۴		۲- توانمندسازی و توسعه منابع انسانی		
فصل سوم: چشم انداز ۴	(راهبرد ۱ - نظام مدیریتی)	۳- اصلاح نظام مدیریت و تنوع بخشی به منابع پایدار		
		۴- حفظ محیط زیست، ایمنی و حرکت به سوی دانشگاه سبز		
فصل سوم: چشم انداز ۴		۵- کاربست فناوری اطلاعات در امور فرهنگی، اداری، آموزشی، پژوهشی		

جدول ۱۱- مطابقت اهداف و راهبردهای کلان برنامه راهبردی دانشگاه یاسوج با سند نقشه جامع علمی کشور

آدرس سند	متن سند	مطابقت برنامه راهبردی با سند نقشه جامع علمی کشور
ف ۲ بند ۲-۱ چشم انداز علم و فناوری	توانا در تولید و توسعه علم و فناوری و نوآوری و بکارگیری دستاوردهای آن	- راهبردهای ۱، ۲، ۳، ۴ و ۵ از هدف ۳ و اقدامات ذیل آن - راهبرد ۲ از هدف ۲ و اقدامات ذیل آن
ف ۲ بند ۲-۱ چشم انداز علم و فناوری	پیشتاز در مرزهای دانش و فناوری با مرجعیت علمی در جهان	راهبردهای ۳ و ۴ از هدف ۳ و اقدامات ذیل آنها
ف ۲ بند ۲-۲ اهداف کلان نظام علم و فناوری کشور	تعمیق و گسترش آموزش‌های عمومی و تخصصی همراه با تقویت اخلاق و آزاداندیشی و روحیه خلاقیت در آحاد جامعه به ویژه نسل جوان	- راهبردهای ۱، ۲، ۳ و ۴ از هدف ۲ و اقدامات ذیل آن - راهبرد ۲ از هدف ۱ و اقدامات ذیل آن
ف ۲ بند ۲-۲ اهداف کلان نظام علم و فناوری کشور	گسترش همکاری در حوزه‌های علوم و فناوری با مراکز علمی معتبر بین‌المللی	راهبردهای ۱ و ۴ از هدف ۳ و اقدامات ذیل آنها
ف ۲ بند ۲-۳ اهداف بخشی نظام علم و فناوری و نوآوری کشور	حضور مسئولانه و مؤثر در نظام اجتماعی	راهبرد ۵ از هدف ۱ و اقدامات ذیل آن
ف ۴ بند ۴-۱ راهبردهای کلان توسعه علم و فناوری در کشور (راهبرد کلان ۳)	جهت دادن به چرخه علم و فناوری و نوآوری به ایفای نقشی مؤثر در اقتصاد	راهبردهای ۴ و ۵ از هدف ۳ و اقدامات ذیل آنها
ف ۴ بند ۴-۱ راهبردهای کلان توسعه علم و فناوری در کشور (راهبرد کلان ۵)	نهادینه کردن نگرش اسلامی به علم و تسریع در فرایندهای اسلامی شدن نهادها	راهبردهای ۱، ۲، ۳، ۴ و ۶ از هدف ۱ و اقدامات ذیل آن
ف ۴ بند ۴-۱ راهبردهای کلان توسعه علم و فناوری در کشور (راهبرد کلان ۷)	جهت دهی آموزش، پژوهش و فناوری و نوآوری به سمت حل مشکلات و رفع نیازهای واقعی و اقتضانات کشور	راهبردهای ۱، ۲، ۳، ۴ و ۵ از هدف ۳ و اقدامات ذیل آن
ف ۴ بند ۴-۱ راهبردهای کلان توسعه علم و فناوری در کشور (راهبرد کلان ۸)	تربیت و توانمندسازی سرمایه انسانی با تأکید بر پرورش انسان‌های متقی و کارآفرین و خودباور و خلاق، نوآور و توانا در تولید علم و ..	راهبردهای ۱، ۲، ۳ و ۴ از هدف ۲ و اقدامات ذیل آن

جدول ۱۲: بررسی تطبیقی اهداف راهبردی دانشگاه با اولویت های اعلامی وزارت علوم، تحقیقات و فناوری

اولویت های وزارت علوم، تحقیقات و فناوری	ردیف	اهداف راهبردی دانشگاه	ردیف
مرجعیت و دیپلماسی علمی، فناوری و نوآوری	۱	ارتقای ایمان، اخلاق، خود باوری و مسئولیت پذیری در دانشگاه و جامعه	۱
آموزش، پژوهش و برون داد هدفمند	۲	تحقق آموزش مسئله محور، خلاقیت پرور و آینده نگر	۲
نوآوری فرهنگی و فرهنگ نوآوری	۳	تولید علم نافع، مرجع و تحول آفرین	۳
شاگرد، فناور و نوآور پروری	۴	توسعه پایدار منابع و ارتقای بهره وری	۴
تولید خدمت، ثروت و سرمایه از دانش	۵		

جدول ۱۰- مطابقت اهداف و راهبردهای کلان برنامه راهبردی دانشگاه یاسوج با اصول سیاست های کلی اقتصاد مقاومتی

اصل	سیاست های کلی اقتصاد مقاومتی	مطابقت برنامه راهبردی با سیاست های کلی اقتصاد مقاومتی
(۲)	توجه به اقتصاد دانش بنیان	- راهبردهای ۴ و ۵ از هدف ۳ و اقدامات ذیل آنها - راهبرد ۳ از هدف ۴ و اقدامات ذیل آن
(۳)	افزایش بهره وری با تقویت عوامل تولید و توانمندسازی نیروی کار	راهبرد ۱ از هدف ۴ و اقدامات ذیل آن
(۵)	افزایش سهم سرمایه انسانی در زنجیر تولید تا مصرف با ارتقای آموزش، مهارت، خلاقیت، کارآفرینی و تجربه	- راهبردهای ۱، ۲، ۳ و ۴ از هدف ۲ و اقدامات ذیل آن - راهبرد ۲ از هدف ۴ و اقدامات ذیل آن
(۹)	اصلاح و تقویت نظام مالی	راهبرد ۳ از هدف ۴ و اقدامات ذیل آن
(۱۹)	شفاف سازی و سالم سازی اقتصاد و جلوگیری از اقدامات، و زمینه های فسادزا	راهبرد ۵ از هدف ۴ و اقدامات ذیل آن



## اهداف کلان برنامه

- ۱- ارتقا ایمان، اخلاق، خود باوری و مسئولیت پذیری در دانشگاه و جامعه
- ۲- تحقق آموزش مسئله محور، خلاقیت پرور و آینده نگر
- ۳- تولید علم نافع، مرجع و تحول آفرین
- ۴- توسعه پایدار منابع و ارتقای بهره وری

## هدف ۱- ارتقا ایمان، اخلاق، خود باوری و مسئولیت پذیری در دانشگاه و جامعه

### راهبردها

- ۱- گسترش و تعمیق ارزش های دینی و انقلابی
- ۲- تعمیق خردورزی و بینش سیاسی
- ۳- ترویج سبک زندگی اسلامی ایرانی
- ۴- جهاد تبیین
- ۵- پرورش مسئولیت پذیری مؤمنانه و تعهدات اجتماعی
- ۶- ارتقا سطح آگاهی و تعلق دانشگاهیان نسبت به تاریخ، فرهنگ و هنر اسلامی ایرانی
- ۷- تقویت شادابی و سلامت دانشگاهیان



### راهبرد ۱-۱- گسترش و تعمیق ارزش های دینی و انقلابی

این راهبرد با اقدام های زیر طی برنامه محقق خواهد شد:

- ۱-۱-۱- ایجاد ساز و کار و بسترهای لازم برای تعمیق مبانی اعتقادی
- ۱-۱-۲- اقامه ی فریضه ی امر به معروف و نهی از منکر
- ۱-۱-۳- ارتقاء فرهنگ قرآن و عترت در بین دانشگاهیان (انس با قرآن، مسابقات قرآنی)
- ۱-۱-۴- ترویج و توسعه فرهنگ نماز و مسجد محوری فعالیت ها
- ۱-۱-۵- ایجاد سازوکارهای نهادینه سازی فرهنگ عفاف و حجاب
- ۱-۱-۶- ایجاد ساختار متناسب برای رصد و پایش وضعیت ارزش ها و مبانی اخلاقی در دانشگاه معیارهای کلیدی عملکرد درباره راهبرد گسترش و تعمیق ارزش های دینی و انقلابی در جدول ۱-۱ پیوست آمده است.

### راهبرد ۲-۱- تعمیق خردورزی و بینش سیاسی

این راهبرد با اقدام های زیر طی برنامه محقق خواهد شد:

- ۱-۲-۱- ترویج کرسی های نظریه پردازی، نوآوری و آزاداندیشی، آزادی عمل و آزادی نقد
  - ۱-۲-۲- ایجاد فضای پرسشگری و پاسخگویی و نقد پذیری در فضای عمومی دانشگاه
  - ۱-۲-۳- بسترسازی گفتمان های سازنده در حوزه های مختلف (جلسات نقد، جدلی...)
- معیارهای کلیدی عملکرد درباره راهبرد تعمیق خردورزی و بینش سیاسی در جدول ۲-۱ پیوست آمده است.

### راهبرد ۱-۳- ترویج سبک زندگی اسلامی ایرانی

این راهبرد با اقدام‌های زیر طی برنامه محقق خواهد شد:

- ۱-۳-۱- آموزش سبک زندگی اسلامی ایرانی (مدیریت زمان، زندگی دانشجویی و ...)
  - ۱-۳-۲- تشویق و ترویج فرهنگ ازدواج آسان و فرزندآوری
  - ۱-۳-۳- ترویج پوشش اسلامی و ایرانی
  - ۱-۳-۴- الگوسازی، نمادسازی و الگودهی نشانه‌های موفق از بزرگان
  - ۱-۳-۵- ترویج فرهنگ کار و تلاش و کسب روزی حلال
  - ۱-۳-۶- ترویج و تشویق فرهنگ سبقت در خیرات و وقف
- معیارهای کلیدی عملکرد درباره راهبرد ترویج سبک زندگی اسلامی ایرانی در جدول ۳-۱ پیوست آمده است.



### راهبرد ۱-۴- جهاد تبیین

این راهبرد با اقدام‌های زیر طی برنامه محقق خواهد شد:

- ۱-۴-۱- تشکیل ستاد مرکزی و کارگروه‌های تخصصی (پاسخ، تأمین و تولید)
  - ۱-۴-۲- رصد شبهات و تشکیل بانک شبهات و پاسخگویی به آنها
  - ۱-۴-۳- تقویت گفتمان جهاد تبیین پیرامون داشته‌ها و دستاوردهای ملی و انقلابی
  - ۱-۴-۴- تولید و انتشار محتوا با رویکرد تبیینی (کتاب، نشریه، فضای مجازی، سخنرانی و نرم افزار کاربردی)
  - ۱-۴-۵- گسترش همکاری‌های علمی- آموزشی با سازمان‌های متولی آموزش‌های پیش از دانشگاه ( آموزش و پرورش و ...)
  - ۱-۴-۶- دیپلماسی فعال با رایزن‌های علمی و فرهنگی سایر کشورها
- معیارهای کلیدی عملکرد درباره راهبرد جهاد تبیین در جدول ۴-۱ پیوست آمده است.

### راهبرد ۱-۵- پرورش مسئولیت‌پذیری مؤمنانه و تعهدات اجتماعی

این راهبرد با اقدام‌های زیر طی برنامه محقق خواهد شد:

- ۱-۵-۱- تقویت گروه‌ها و فعالیت‌های جهادی، سازندگی و رزمایش‌های مومنانه
  - ۱-۵-۲- ارتقاء انگیزه و روحیه مشارکت جویی در دانشگاهیان (تشکل‌های دانشگاهی، ...)
  - ۱-۵-۳- گسترش فرهنگ جهاد و ایثار در بین دانشگاهیان
  - ۱-۵-۴- ظرفیت‌سازی اجتماعی در دانشگاهیان (هم‌اندیشی، دانش‌افزایی، معرفت‌افزایی)
  - ۱-۵-۵- حمایت از فعالیت‌های ترویجی آموزشی مرتبط با اخلاق حرفه‌ای
  - ۱-۵-۶- استفاده از ظرفیت‌های خوابگاه‌های دانشجویی جهت تقویت مسئولیت‌پذیری دانشجویان
- معیارهای کلیدی عملکرد درباره راهبرد پرورش مسئولیت‌پذیری مؤمنانه و تعهدات اجتماعی در جدول ۵-۱ پیوست آمده است.



## راهبرد ۱-۶- ارتقا سطح آگاهی و تعلق دانشگاهیان نسبت به تاریخ، فرهنگ و هنر اسلامی ایرانی



- این راهبرد با اقدام‌های زیر طی برنامه محقق خواهد شد:
- ۱-۶-۱- ترویج فرهنگ دفاع مقدس و تکریم مقام والای شهدا و ایثارگران
  - ۲-۶-۱- گسترش فعالیت‌های فوق برنامه با نگاه فرهنگ و هنر اسلامی - ایرانی
  - ۳-۶-۱- مراقبت کارا و مؤثر از زبان و ادبیات فارسی
  - ۴-۶-۱- حمایت، تشویق و الگوسازی از مفاخر و اسوه‌های ملی
  - ۵-۶-۱- پاسداشت آئین‌ها و خرده فرهنگ‌ها و زبان‌های بومی و محلی

معیارهای کلیدی عملکرد درباره راهبرد ارتقا سطح آگاهی و تعلق دانشگاهیان نسبت به تاریخ، فرهنگ و هنر اسلامی ایرانی در جدول ۱-۶ پیوست آمده است.



## راهبرد ۱-۷- تقویت شادابی و سلامت دانشگاهیان

این راهبرد با اقدام‌های زیر طی برنامه محقق خواهد شد:

- ۱-۷-۱- توسعه ورزش همگانی و حرفه ای
  - ۲-۷-۱- توسعه امکانات رفاهی مناسب جهت رفاهیات دانشگاهیان
  - ۳-۷-۱- پایش روحی و روانی دانشگاهیان و استقرار نظام بهداشت روان
  - ۴-۷-۱- تعریف و گسترش فعالیت‌های فوق برنامه (اردوهای سیاحتی - زیارتی، نمایشگاه‌های هنری و غیره)
  - ۵-۷-۱- برگزاری جشنواره‌های ورزشی، فرهنگی، ادبی و هنری
  - ۶-۷-۱- بهسازی فضای خوابگاهی با رویکرد ایجاد نشاط اجتماعی
- معیارهای کلیدی عملکرد درباره راهبرد تقویت شادابی و سلامت دانشگاهیان در جدول ۱-۷ پیوست آمده است.

## هدف ۲- تحقق آموزش مسئله‌محور، خلاقیت پرور و آینده نگر

### راهبردها

- ۱- ارتقا محتوای درسی و توسعه هدفمند رشته‌ها
  - ۲- پرورش سرمایه انسانی خلاق، ایده پرداز و کارآفرین
  - ۳- ایجاد محیط یادگیری پویا، تعاملی و مسأله محور
  - ۴- تقویت دوره‌های مهارت ورزی و آموزش‌های عملی
- ۱- گسترش محیط حمایتی در سازوکارهای پذیرش دانشجویان مستعد و نخبه و کارآفرین

## راهبرد ۲-۱- ارتقا محتوای درسی و توسعه هدفمند رشته‌ها

این راهبرد با اقدام‌های زیر طی برنامه محقق خواهد شد:

- ۱-۱-۲- بازنگری رشته‌ها همسو با نیازهای جدید و مطابق با سند آمایش آموزش عالی
  - ۲-۱-۲- بازنگری در متون درسی با رویکرد مسئله محور و نیازهای ملی و منطقه‌ای
  - ۳-۱-۲- توسعه برنامه‌های فرارشته‌ای، چندرشته‌ای و میان رشته‌ای با توجه به مباحث توسعه پایدار
  - ۴-۱-۲- بازنگری در متون درسی علوم انسانی مبتنی بر سند اسلامی شدن دانشگاه‌ها
- معیارهای کلیدی عملکرد درباره راهبرد ارتقا محتوای درسی و توسعه هدفمند رشته‌ها در جدول ۲-۱ پیوست آمده است.

## راهبرد ۲-۲- پرورش سرمایه انسانی خلاق، ایده پرداز و کارآفرین

این راهبرد با اقدام‌های زیر طی برنامه محقق خواهد شد:

- ۱-۲-۲- حمایت از مسابقات ایده پردازی، کار آفرینی و جشنواره های علمی (حرکت و ...)
  - ۲-۲-۲- حمایت مادی و معنوی از اساتید و دانشجویان خلاق، ایده پرداز و کارآفرین
  - ۳-۲-۲- توسعه کمی و کیفی دوره‌های کارورزی و آموزش‌های عملی و کارآفرینی
  - ۴-۲-۲- تولید متون و محتوای کارآفرینی و ارتقای فرهنگ کارآفرینی
  - ۵-۲-۲- حمایت از نمایشگاه‌ها، بازدیدهای علمی و تورهای فناوری
  - ۶-۲-۲- ارائه خدمات مشاوره توسعه کسب و کار
  - ۷-۲-۲- برگزاری کارگاه‌ها و نشست‌ها با چهره های برتر کارآفرین و ایده پرداز
  - ۸-۲-۲- طراحی و اجرای دروس اختیاری متناسب با نیازهای جامعه
  - ۹-۲-۲- اجرای آموزش‌های فرابرنامه‌ای متناسب با هر رشته و نیاز بازار کار
  - ۱۰-۲-۲- پایش وضعیت اشتغال دانش آموختگان دانشگاه
- معیارهای کلیدی عملکرد درباره راهبرد پرورش سرمایه انسانی خلاق، ایده پرداز و کارآفرین در جدول ۲-۲ پیوست آمده است.

## راهبرد ۲-۳- ایجاد محیط یادگیری پویا، تعاملی و مسأله محور

این راهبرد با اقدام‌های زیر طی برنامه محقق خواهد شد:

- ۱-۳-۲- متناسب و بروزرسانی روش های یادگیری و یاددهی
  - ۲-۳-۲- نهادینه کردن تغییر در شیوه های آموزشی برای روحیه نقد علمی
  - ۳-۳-۲- گسترش تعاملات علمی استاد و دانشجو با تاکید بر شاگرد پروری
  - ۴-۳-۲- تشکیل حلقه‌های کیفیت آموزشی جهت بحث و تبادل نظر پیرامون موضوعات آموزشی
  - ۵-۳-۲- برگزاری مسابقات علمی جهت دانشجویان
- معیارهای کلیدی عملکرد درباره راهبرد ایجاد محیط یادگیری پویا، تعاملی و مسأله محور در جدول ۲-۳ پیوست آمده است.

## راهبرد ۲-۴- تقویت دوره‌های مهارت ورزشی و آموزش‌های عملی

این راهبرد با اقدام‌های زیر طی برنامه محقق خواهد شد:

- ۱-۴-۲- توسعه مهارتی دانشجویان از طریق بازدید های علمی میدانی
  - ۲-۴-۲- گسترش دوره‌های دستیاری (دستیار فنی، آموزشی و پژوهشی)
  - ۳-۴-۲- گسترش دوره‌های تخصصی و مهارت آموزی با عقد قرار داد با سازمان‌های متولی مانند فنی حرفه ای
  - ۴-۴-۲- توسعه آموزش‌های مجازی، آزد و تخصصی
  - ۵-۴-۲- گسترش فضاهای آزمایشگاهی، گلخانه و کارگاه برای افزایش مهارت‌های دانشجویان
  - ۶-۴-۲- اجرای طرح کارگاه در جوار خوابگاه
  - ۷-۴-۲- پایش و نظارت مؤثر بر دوره‌های کارآموزی و عملیات- کارورزی
- معیارهای کلیدی عملکرد درباره راهبرد تقویت دوره‌های مهارت ورزشی و آموزش‌های عملی در جدول ۲-۴ پیوست آمده است.

## راهبرد ۲-۵- گسترش محیط حمایتی در سازوکارهای پذیرش دانشجویان مستعد و نخبه و کارافرین

این راهبرد با اقدام‌های زیر طی برنامه محقق خواهد شد:

- ۱-۵-۲- حمایت‌های تشویقی به نفرت برتر متقاضی جذب در دانشگاه یاسوج
  - ۲-۵-۲- معرفی و شناساندن مؤثر دانشگاه به جامعه به‌ویژه در ایام انتخاب رشته‌ها
  - ۳-۵-۲- ارائه راتبه تحصیلی از طریق جذب مشوق‌های مالی خیرین
  - ۴-۵-۲- گسترش امکانات رفاهی و زیرساخت‌ها برای دانشجویان
  - ۵-۵-۲- تعیین تسهیلات ویژه برای دانشجویان دارای مقام‌های علمی، پژوهشی، ورزشی و فرهنگی
  - ۶-۵-۲- به‌روز رسانی آئین‌نامه استعدادهای درخشان و پیگیری آنها
- معیارهای کلیدی عملکرد درباره راهبرد گسترش محیط حمایتی در سازوکارهای پذیرش دانشجویان مستعد و نخبه و کارافرین در جدول ۲-۵ پیوست آمده است.

## هدف ۳- تولید علم نافع، مرجع و تحول آفرین

### راهبردها

- ۱- توسعه روش‌ها و فرایندهای همکاری ملی و بین المللی
- ۲- توانمندسازی پژوهشی و فناوری اعضای هیئت علمی
- ۳- افزایش سهم دانشگاه در تولید و نشر علم مرجعیت ساز
- ۴- توسعه دیپلماسی علمی دانشگاه با جامعه، سازمان‌ها و نهادهای تصمیم ساز
- ۵- هدفمند و تجاری سازی فعالیت‌های پژوهشی و فناوری

### راهبرد ۳-۱- توسعه روش‌ها و فرایندهای همکاری ملی و بین‌المللی

این راهبرد با اقدام‌های زیر طی برنامه محقق خواهد شد:

- ۳-۱-۱- برگزاری دوره‌های آموزشی مشترک ملی و بین‌المللی
  - ۳-۱-۲- افزایش دستیابی به اطلاعات و مدارک علمی و پایگاه‌های اطلاعات و کتابخانه مجازی
  - ۳-۱-۳- عضویت در نظام‌های بین‌المللی اعتباربخشی و رتبه‌بندی ملی و بین‌المللی
  - ۳-۱-۴- جلب مشارکت متخصصان و محققان برجسته سایر کشورها به ویژه جهان اسلام
  - ۳-۱-۵- مشارکت در اجرای طرح‌های پژوهشی مشترک ملی و بین‌المللی
  - ۳-۱-۶- حمایت از ایجاد و گسترش قطب‌ها و هسته‌های علمی تخصصی و جبهه‌های داغ پژوهشی
  - ۳-۱-۷- حمایت از برگزاری نشست‌ها، کارگاه‌ها، سمینارها و سخنرانی‌های بین‌المللی
- معیارهای کلیدی عملکرد درباره راهبرد توسعه روش‌ها و فرایندهای همکاری ملی و بین‌المللی در جدول ۳-۱ پیوست آمده است.

### راهبرد ۳-۲- توانمندسازی پژوهشی و فناوری اعضای هیئت علمی

این راهبرد با اقدام‌های زیر طی برنامه محقق خواهد شد:

- ۳-۲-۱- تقویت حضور اعضای هیئت علمی در جامعه و صنعت در قالب دوره‌های کوتاه مدت
  - ۳-۲-۲- میزبانی از شخصیت‌های برجسته علمی و بین‌الملل در حوزه کاربرد
  - ۳-۲-۳- حمایت از طرح‌ها و پروژه‌های کاربردی مرتبط با جامعه و صنعت
  - ۳-۲-۴- راه‌اندازی و تجهیز آزمایشگاه‌های تخصصی و تحقیقاتی با رویکرد فناوری برتر
  - ۳-۲-۵- حمایت از تأسیس و گسترش واحدهای فناور و دانش بنیان
  - ۳-۲-۶- توسعه فرصت‌های مطالعاتی اعضای هیئت علمی در دانشگاه‌های داخل و خارج
  - ۳-۲-۷- برگزاری دوره‌های دانش افزایی و توانمندسازی حرفه‌ای اعضای هیئت علمی
- معیارهای کلیدی عملکرد درباره راهبرد توانمندسازی پژوهشی و فناوری اعضای هیئت علمی در جدول ۳-۲ پیوست آمده است.

### راهبرد ۳-۳- افزایش سهم دانشگاه در تولید و نشر علم مرجعیت ساز

این راهبرد با اقدام‌های زیر طی برنامه محقق خواهد شد:

- ۳-۳-۱- گسترش کمی و کیفی مجلات علمی ملی و بین‌المللی منتشر شده در دانشگاه
  - ۳-۳-۲- افزایش انتشار مقالات کیفی مشترک با دانشمندان پر استناد بین‌المللی
  - ۳-۳-۳- افزایش مشارکت اساتید در توسعه علمی در ایران و جهان و گسترش مرزهای دانش
  - ۳-۳-۴- مستندسازی و معرفی الگوهای علمی برجسته و سرآمد
  - ۳-۳-۵- الگوسازی و طراحی جوایز ملی و بین‌المللی در عرصه علوم مختلف
  - ۳-۳-۶- ایجاد و گسترش مراکز پژوهشی، هسته‌ها و قطب‌های علمی و تقویت آنها
  - ۳-۳-۷- حمایت از تولیدات فاخر علمی (کتاب، ...)
  - ۳-۳-۸- حمایت از دانشجویان در تولیدات علمی (مقالات پژوهشی و ...)
- معیارهای کلیدی عملکرد درباره راهبرد افزایش سهم دانشگاه در تولید و نشر علم مرجعیت ساز در جدول ۳-۳ پیوست آمده است.

### راهبرد ۳-۴- توسعه دیپلماسی علمی دانشگاه با جامعه، سازمان‌ها و نهادهای تصمیم ساز

این راهبرد با اقدام‌های زیر طی برنامه محقق خواهد شد:

- ۱-۴-۳- انجام پروژه‌های تحقیقاتی مشترک با سازمان‌ها
  - ۲-۴-۳- حضور فعال دانشگاه در تحلیل و ارائه‌ی راهکار علمی - تخصصی در مسائل جامعه
  - ۳-۴-۳- تشکیل اتاق فکر با بدنه اجرا و مشارکت در شوراهای تخصصی استانی و ملی
  - ۴-۴-۳- برگزاری همایش و نشست‌های ملی و بین‌المللی در دانشگاه
  - ۵-۴-۳- گسترش همکاری‌های علمی- آموزشی با سازمان‌های متولی آموزش‌های پیش از دانشگاه (آموزش و پرورش و ...)
  - ۶-۴-۳- دیپلماسی فعال با ریزن‌های علمی و فرهنگی سایر کشورها
- معیارهای کلیدی عملکرد درباره راهبرد توسعه دیپلماسی علمی دانشگاه با جامعه، سازمان‌ها و نهادهای تصمیم ساز در جدول ۳-۴ پیوست آمده است.

### راهبرد ۳-۵- هدفمند و تجاری سازی فعالیت‌های پژوهشی و فناوری

این راهبرد با اقدام‌های زیر طی برنامه محقق خواهد شد:

- ۱-۵-۳- حمایت از رساله‌ها و پایان‌نامه‌های کاربردی و مسئله محور
  - ۲-۵-۳- تعریف مشوق‌های جدید جهت انجام طرح‌های پژوهشی کاربردی
  - ۳-۵-۳- افزایش سهم مشارکت یاوران علمی در اجرای طرح‌های پژوهشی از طریق بسترهای تشویقی
  - ۴-۵-۳- برگزاری رویدادهای ایده شو برای تقویت نوآوری و خلاقیت دانشجویان
  - ۵-۵-۳- توسعه کمی و کیفی مراکز رشد و شرکت‌های دانش‌بنیان، شتاب دهنده‌ها و واحدهای فناور برتر
  - ۶-۵-۳- افزایش سهم دانشگاه در جذب اعتبارات پژوهشی از صندوق‌های حمایتی ملی و بین‌المللی
  - ۷-۵-۳- حمایت از تجاری سازی دانش (ثبت اختراع، حفاظت از مالکیت فکری، ...)
- معیارهای کلیدی عملکرد درباره راهبرد هدفمند و تجاری سازی فعالیت‌های پژوهشی و فناوری در جدول ۳-۵ پیوست آمده است.

### هدف ۴- توسعه پایدار منابع و ارتقای بهره‌وری

#### راهبردها

- ۱- افزایش بهره‌وری با اصلاح ساختارها و فرایندهای سازمانی
- ۲- توانمندسازی و توسعه منابع انسانی
- ۳- اصلاح نظام مدیریت و تنوع بخشی به منابع درآمدی پایدار
- ۴- حفظ محیط زیست، ایمنی و حرکت به سوی دانشگاه سبز
- ۵- کاربست فناوری اطلاعات در امورات فرهنگی، اداری، آموزشی، پژوهشی

### راهبرد ۴-۱- افزایش بهره‌وری با اصلاح ساختارها و فرایندهای سازمانی

این راهبرد با اقدام‌های زیر طی برنامه محقق خواهد شد:

- ۱-۱-۴- اصلاح فرایندها و بهبود روش‌های سازمانی در حوزه ستادی دانشگاه
- ۲-۱-۴- طبقه بندی مشاغل و سطح بندی وظایف و مسئولیت‌های سازمانی

- ۳-۱-۴- استقرار نظام مدیریت کیفیت جامع در دانشگاه
  - ۴-۱-۴- صیانت از حقوق شهروندی و تکریم ارباب رجوع
  - ۴-۱-۵- تمرکززدایی و چابک سازی سازمانی
  - ۴-۱-۶- استقرار نظام بهره‌وری سازمانی در دانشگاه
- معیارهای کلیدی عملکرد درباره راهبرد افزایش بهره‌وری با اصلاح ساختارها و فرایندهای سازمانی در جدول ۴-۱ پیوست آمده است.

#### راهبرد ۴-۲- توانمندسازی و توسعه منابع انسانی

- این راهبرد با اقدام‌های زیر طی برنامه محقق خواهد شد:
- ۴-۲-۱- تجهیز کارکنان به امکانات روزآمد
  - ۴-۲-۲- استقرار نظام ارج گذاری مادی و معنوی جهت افزایش رضایت شغلی
  - ۴-۲-۳- اجرای دستورالعمل پاداش و پرداخت مبتنی بر عملکرد
  - ۴-۲-۴- مهارت افزایی و دانش افزایی مستمر کارکنان
  - ۴-۲-۵- ایجاد چتر حمایتی و رفاهی برای کارکنان دانشگاه
  - ۴-۲-۶- اصلاح روند جذب و تبدیل وضعیت برای ارتقای صلاحیت‌های حرفه‌ای کارکنان
- معیارهای کلیدی عملکرد درباره راهبرد توانمندسازی و توسعه منابع انسانی در جدول ۴-۲ پیوست آمده است.

#### راهبرد ۴-۳- اصلاح نظام مدیریت و تنوع بخشی به منابع درآمدی پایدر

- این راهبرد با اقدام‌های زیر طی برنامه محقق خواهد شد:
- ۴-۳-۱- افزایش سهم دانشگاه از اعتبارات استانی و ملی
  - ۴-۳-۲- استفاده از ظرفیت مشارکت مردمی و نهادهای دولتی و غیر دولتی
  - ۴-۳-۳- توسعه آموزش‌های آزاد حضوری و غیرحضوری
  - ۴-۳-۴- توسعه منابع دانشگاه از محل تبدیل علم به ثروت و گسترش اقتصاد دانش بنیان
  - ۴-۳-۵- استفاده از ظرفیت‌های خیرین و واقفین در تأمین منابع مالی و خدماتی دانشگاه
  - ۴-۳-۶- ارائه خدمات مشاوره‌ی علمی درآمدزا در زمینه‌های عمرانی، کشاورزی و غیره
  - ۴-۳-۷- مشارکت مادی و سرمایه گذاری دانشگاه در طرح‌های اقتصادی
  - ۴-۳-۸- استفاده از ظرفیت بخش خصوصی در ارائه‌ی خدمات
- معیارهای کلیدی عملکرد درباره راهبرد اصلاح نظام مدیریت و تنوع بخشی به منابع درآمدی پایدر در جدول ۴-۳ پیوست آمده است.





#### راهبرد ۴-۴-۴- حفظ محیط زیست، ایمنی و حرکت به سوی دانشگاه سبز

این راهبرد با اقدامهای زیر طی برنامه محقق خواهد شد:

۴-۴-۱- استقرار نظام بهداشت و ایمنی محیط (HSE) در دانشگاه

۴-۴-۲- تقویت تشکلهای و کمیتههای دانشگاهی فعال در حوزه محیط زیست

۴-۴-۳- ظرفیت سازی در استفاده از انرژیهای نوین و پاک

۴-۴-۴- تقویت آموزش و پژوهش درباره مسائل و مشکلات محیط زیست

۴-۴-۵- مدیریت پسماند، پساب و افزایش بازیافت زباله

۴-۴-۶- توسعه فضای سبز دانشگاه با استفاده از تجربه تخصصی دانشکده کشاورزی

۴-۴-۷- مدیریت مصرف منابع و انرژی

معیارهای کلیدی عملکرد درباره راهبرد حفظ محیط زیست، ایمنی و حرکت به سوی دانشگاه سبز در جدول ۴-۴ پیوست آمده است.

#### راهبرد ۴-۵-۵- کاربرد فناوری اطلاعات در امورات فرهنگی، اداری، آموزشی، پژوهشی

این راهبرد با اقدامهای زیر طی برنامه محقق خواهد شد:

۴-۵-۱- توسعه دولت الکترونیک و سامانه سپاری امور با رویکرد تسهیل و کاربر پسندی

۴-۵-۲- افزایش پهنای باند، تقویت درگاه الکترونیک و تدوین دو یا چند زبانه مستندات دانشگاه

۴-۵-۳- توسعه و استفاده از ابزارهای مجازی برای تسریع و پیشبرد اهداف آموزشی و پژوهشی

معیارهای کلیدی عملکرد درباره راهبرد کاربرد فناوری اطلاعات در امورات فرهنگی، اداری، آموزشی، پژوهشی در جدول ۴-۵ پیوست آمده است.

# پیوست‌ها

جدول معیارهای کلیدی راهبرد ۱-۱: گسترش و تعمیق ارزش‌های دینی و انقلابی

معیارهای کلیدی عملکرد	واحد سنجش	وضعیت فعلی (۱۴۰۱)	۱۴۰۲	۱۴۰۳	۱۴۰۴	۱۴۰۵	۱۴۰۶	متولی
تعداد دوره‌های معرفت‌افزایی اعضای هیئت علمی	تعداد دوره	۳	۵	۵	۶	۶	۶	معاونت فرهنگی - معاونت آموزشی
تعداد حلقه‌های معرفتی استاد - دانشجو	تعداد حلقه	-	۲۰	۵۰	۶۰	۶۰	۷۰	معاونت فرهنگی - معاونت آموزشی
سرانه فضای فرهنگی	متر مربع	۰/۹	۰/۹۵	۱	۱	۱	۱	معاونت فرهنگی
سرانه فضای مذهبی	متر مربع	۰/۳	۰/۳۲	۰/۳۴	۰/۳۶	۰/۳۶	۰/۳۶	معاونت فرهنگی
تعداد فعالین سازماندهی شده امر به معروف و نهی از منکر	تعداد	۱۴	۱۸	۲۲	۲۶	۳۰	۳۴	معاونت فرهنگی
تعداد دانشگاهیان شرکت‌کننده در مسابقات قرآن	تعداد	--	۵۰	۷۰	۹۰	۱۰۰	۱۱۰	معاونت فرهنگی
	درصد از کل دانشگاهیان	-	٪۰/۹	٪۰/۱۲	٪۰/۱۶	٪۰/۱۷	٪۰/۱۸	
تعداد دانشجویان فعال در کانون قرآن و عترت	تعداد دانشجویان	۵	۳۰	۴۰	۵۰	۶۰	۷۰	معاونت فرهنگی
	درصد از کل دانشجویان	٪۰/۱۱	٪۰/۱۵	٪۰/۱۷	٪۰/۱۹	٪۰/۱	٪۰/۱۲	
تعداد کارکنان شرکت‌کننده در سفر زیارتی با حمایت دانشگاه	تعداد	۵۵	۷۵	۹۵	۱۱۵	۱۳۵	۱۵۵	معاونت فرهنگی - معاونت اداری و مالی
	درصد از کل کارکنان	٪۰/۱۴	٪۰/۱۸	٪۰/۲۲	٪۰/۲۶	٪۰/۳۰	٪۰/۳۴	
تعداد برنامه‌های فرهنگی مصوب با محوریت مسجد دانشگاه	تعداد	۱۶	۱۸	۲۰	۲۲	۲۳	۲۴	معاونت فرهنگی
تعداد برنامه‌های فرهنگی مصوب برگزار شده	تعداد	۵۲	۷۲	۹۰	۱۰۰	۱۰۵	۱۱۰	معاونت فرهنگی
درصد دانشجویان شرکت‌کننده در حداقل یک برنامه فرهنگی در سال	درصد	٪۰/۲۵	٪۰/۳۰	٪۰/۳۵	٪۰/۳۷	٪۰/۴۰	٪۰/۴۵	معاونت فرهنگی
تعداد فعالیت‌ها و جشنواره‌های قرآنی	تعداد	۳	۴	۵	۶	۷	۸	معاونت فرهنگی
تعداد جلسات انس با قرآن	تعداد	-	۲۰	۲۵	۳۰	۳۰	۳۰	معاونت فرهنگی

جدول معیارهای کلیدی راهبرد ۱-۲: تعمیق خردورزی و بینش سیاسی

معیارهای کلیدی عملکرد	واحد سنجش	وضعیت فعلی (۱۴۰۱)	۱۴۰۲	۱۴۰۳	۱۴۰۴	۱۴۰۵	۱۴۰۶	متولی
تعداد نشریات دانشجویی کاغذی - الکترونیکی	تعداد	۲	۳	۴	۴	۵	۵	معاونت فرهنگی
تعداد تشکل های اسلامی فعال	تعداد	۴	۴	۴	۴	۴	۴	معاونت فرهنگی
تعداد کل نشست های سیاسی	تعداد	۳	۸	۱۶	۱۶	۱۲	۱۲	معاونت فرهنگی
تعداد کرسی های آزاد اندیشی برگزار شده	تعداد	۳	۴	۸	۱۰	۱۲	۱۴	معاونت فرهنگی
نسبت دانشجویان عضو در تشکل های دانشجویی به کل دانشجویان	درصد	۸٪	۱۰٪	۱۲٪	۱۴٪	۱۶٪	۱۸٪	معاونت فرهنگی
تعداد کارمندان شرکت کننده در حداقل یک برنامه فرهنگی کارمندان	تعداد	۱۱۵	۱۲۰	۱۲۵	۱۳۰	۱۳۰	۱۳۰	معاونت فرهنگی
	درصد از کل کارمندان	۲۵٪	۳۰٪	۳۵٪	۳۷٪	۴۰٪	۴۵٪	
تعداد جلسات نقد و مناظره با حضور اساتید مجرب	تعداد	۵	۱۰	۱۲	۱۵	۱۵	۱۵	معاونت فرهنگی
تعداد نشست های هم اندیشی اعضای هیئت علمی	تعداد	۳	۸	۱۰	۱۲	۱۲	۱۲	معاونت فرهنگی

جدول معیارهای کلیدی راهبرد ۱-۳: ترویج سبک زندگی اسلامی ایرانی

معیارهای کلیدی عملکرد	واحد سنجش	وضعیت فعلی (۱۴۰۱)	۱۴۰۲	۱۴۰۳	۱۴۰۴	۱۴۰۵	۱۴۰۶	متولی
تعداد کارگاه های آموزشی (سبک زندگی، آسیب های اجتماعی و..)	تعداد	۱۰	۱۲	۱۴	۱۶	۱۸	۲۰	معاونت فرهنگی
تعداد اکران فیلم با هویت ایرانی اسلامی	تعداد	۲	۴	۵	۶	۷	۹	معاونت فرهنگی
تعداد برنامه های اجرا شده در دانشگاه جهت تقویت و گسترش فرهنگ حجاب و عفاف	تعداد	۱۰	۱۲	۱۴	۱۶	۱۶	۱۸	معاونت فرهنگی
تعداد زوج های دانشجویی برخوردار از حمایت مالی دانشگاه در امر ازدواج	تعداد	۹	۱۲	۱۵	۱۸	۲۱	۲۴	معاونت فرهنگی
درصد دانشجویان استفاده کننده از خوابگاه متاهلی به کل دانشجویان خوابگاهی	درصد	۰/۳۵٪	۰/۸٪	۱٪	۱/۲٪	۱/۴٪	۱/۸٪	معاونت فرهنگی
تعداد کارگاه های آموزشی درباره ی فضای مجازی و حریم خصوصی	تعداد	۲	۴	۵	۶	۷	۸	معاونت فرهنگی
تعداد دوره های آموزشی درباره ی حقوق خانواده	تعداد	۲	۴	۶	۷	۷	۷	معاونت فرهنگی

جدول معیارهای کلیدی راهبرد ۱-۴: جهاد تبیین

معیارهای کلیدی عملکرد	واحد سنجش	وضعیت فعلی (۱۴۰۱)	۱۴۰۲	۱۴۰۳	۱۴۰۴	۱۴۰۵	۱۴۰۶	متولی
تعداد جلسات سخنرانی تبیینی شخصیت های برجسته ملی و استانی	تعداد	۱	۲	۳	۴	۵	۶	معاونت فرهنگی
تعداد بسته‌های تبیینی توزیع شده در بین دانشگاهیان	تعداد	۰	۱۰۰	۲۰۰	۳۰۰	۳۵۰	۴۰۰	معاونت فرهنگی
تعداد نمایشگاه‌های تبیینی (نمایش توانمندی‌ها، دستاوردها، تولیدات و داشته های داخلی)	تعداد	۲	۲	۲	۳	۳	۳	معاونت فرهنگی
تعداد بازدیدهای دانش‌آموزی از امکانات علمی و ظرفیت‌های دانشگاه	تعداد	۲	۳	۴	۴	۴	۴	معاونت فرهنگی
تعداد کتاب‌ها و نشریات تاثیرگذار فرهنگی خریداری شده	جلد	۱۲۰	۱۲۵	۱۳۰	۱۴۰	۱۴۵	۱۵۰	معاونت فرهنگی
میزان تولید محتوا برای فضای مجازی	تعداد	۱	۲	۲	۲	۳	۳	معاونت فرهنگی
تعداد فعالیت‌های هنری و رسانه‌ای درباره جهاد تبیین	تعداد	-	۲	۲	۲	۳	۴	معاونت فرهنگی
تعداد اساتید منتخب علمی، فرهنگی تجلیل شده در محیط دانشگاه	تعداد	۳۰	۳۳	۳۶	۴۰	۴۰	۴۰	معاونت فرهنگی
	درصد از کل اساتید	٪ ۱۳	٪ ۱۴	٪ ۱۵	٪ ۱۶	٪ ۱۶	٪ ۱۶	

جدول معیارهای کلیدی راهبرد ۱-۵: پرورش مسئولیت پذیری مؤمنانه و تعهدات اجتماعی

معیارهای کلیدی عملکرد	واحد سنجش	وضعیت فعلی (۱۴۰۱)	۱۴۰۲	۱۴۰۳	۱۴۰۴	۱۴۰۵	۱۴۰۶	متولی
تعداد دانشجویان مشارکت کننده در اردوهای جهادی	تعداد	۲۰	۳۰	۳۰	۴۰	۴۰	۴۰	معاونت فرهنگی
	درصد از کل دانشجویان	٪ ۰/۴	٪ ۰/۵	٪ ۰/۵	٪ ۰/۷	٪ ۰/۷	٪ ۰/۷	
تعداد انجمن های علمی دانشجویی	تعداد	۲۳	۲۴	۲۴	۲۵	۲۵	۲۶	معاونت فرهنگی
درصد دانشجویان فعال در انجمن‌های علمی به کل دانشجویان	درصد	۳	۵	۷	۸	۹	۹	معاونت فرهنگی
تعداد رزمایش‌های مومنانه و عام‌المنفعه	تعداد	۵	۶	۶	۶	۶	۶	معاونت فرهنگی
تعداد کارکنان شرکت کننده در حداقل سه برنامه فرهنگی	تعداد	۱۱۵	۱۳۰	۱۵۰	۱۸۰	۲۰۰	۲۲۰	معاونت فرهنگی
	درصد از کل کارکنان	۲۷٪	۳۰٪	۳۵٪	۴۰٪	۴۵٪	۵۰٪	

تعداد دانشجویان فعال در کانون دانشجویی ایثار	تعداد	۱۲	۱۴	۱۶	۱۹	۲۱	۲۶	معاونت فرهنگی
	درصد از کل دانشجویان	٪ ۰/۲	۰/۲۵	۰/۲۸	۰/۳۲	۰/۳۵	۰/۴	
تعداد کارگاه‌های برگزار شده درباره ی اخلاق حرفه ای	تعداد	۱	۳	۳	۴	۴	۴	معاونت فرهنگی
	تعداد جلسات برگزار شده در خوابگاه‌ها درباره ی مسئولیت پذیری اجتماعی	۱	۲	۳	۳	۳	۴	معاونت فرهنگی
تعداد کارکنان مشارکت کننده در امور خیریه و عام المنفعه	تعداد	۳۵	۶۰	۱۰۰	۱۵۰	۱۶۰	۱۷۰	معاونت فرهنگی
	درصد از کل کارکنان	۸٪	۱۴٪	۲۳٪	۳۴٪	۳۶٪	۳۸٪	
میزان مشارکت کارکنان در امور خیریه و عام المنفعه	میلیون ریال	۳۰۰	۴۰۰	۵۰۰	۶۰۰	۷۰۰	۸۰۰	معاونت فرهنگی

جدول معیارهای کلیدی راهبرد ۱-۶: ارتقا سطح آگاهی و تعلق دانشگاهیان نسبت به تاریخ، فرهنگ و هنر اسلامی ایرانی

معیارهای کلیدی عملکرد	واحد سنجش	وضعیت فعلی (۱۴۰۱)	۱۴۰۲	۱۴۰۳	۱۴۰۴	۱۴۰۵	۱۴۰۶	متولی
تعداد دانشجویان شرکت کننده در اردوی راهیان نور	تعداد	۲۴۰	۲۸۰	۲۸۰	۲۸۰	۲۸۰	۲۸۰	معاونت فرهنگی
	درصد از کل دانشجویان	٪ ۴/۳	٪ ۴/۹	٪ ۵	٪ ۵	٪ ۵	٪ ۵	
تعداد نمایشگاه‌های کتاب برگزار شده در دانشگاه	تعداد	۱	۲	۲	۳	۳	۳	معاونت فرهنگی
تعداد کارگاه‌های آموزشی هنری برگزار شده	تعداد	۲۰	۲۳	۲۵	۲۷	۲۹	۳۱	معاونت فرهنگی
تعداد بازدیدهای دانشجویی از موزه‌ها و اماکن تاریخی و فرهنگی	تعداد	-	۳	۵	۶	۶	۶	معاونت فرهنگی
تعداد اردوهای زیارتی - سیاحتی حمایت شده از طرف دانشگاه برای کارکنان	تعداد	۱	۳	۴	۵	۶	۷	معاونت اداری و مالی
تعداد کارکنان شرکت کننده در سفرهای زیارتی - سیاحتی با حمایت دانشگاه	تعداد	۱۰۰	۳۰۰	۴۰۰	۴۵۰	۴۵۰	۴۵۰	معاونت فرهنگی
	درصد از کل کارکنان	٪ ۲۴	٪ ۷۰	٪ ۹۵	٪ ۱۰۰	٪ ۱۰۰	٪ ۱۰۰	
تعداد فعالیت‌های مرتبط با حفظ و پاسداشت زبان فارسی	تعداد	۱	۲	۳	۳	۴	۴	معاونت فرهنگی
تعداد فعالیت‌های مرتبط با حفظ و پاسداشت فرهنگ های محلی	تعداد	۱	۱	۲	۲	۳	۳	معاونت فرهنگی
تعداد آثار هنری تولید شده دانشگاهیان	تعداد	۶	۸	۱۰	۱۳	۱۵	۱۸	معاونت فرهنگی

تعداد نمایشگاه‌های آثار فرهنگی و هنری دانشگاهیان	تعداد	۱	۱	۱	۲	۲	۲	۲	۲
تعداد مفاخر ملی و دینی تجلیل شده یا الگوسازی شده	تعداد	۱	۲	۲	۲	۳	۳	۳	۳

جدول معیارهای کلیدی راهبرد ۱-۷: تقویت شادابی و سلامت دانشگاهیان

معیارهای کلیدی عملکرد	واحد سنجش	وضعیت فعلی (۱۴۰۱)	۱۴۰۲	۱۴۰۳	۱۴۰۴	۱۴۰۵	۱۴۰۶	متولی
سرانه فضای خوابگاهی	متر مربع	۳/۵	۳/۶	۳/۷	۳/۸	۳/۹	۴	معاونت دانشجویی
سرانه کمک هزینه‌های رفاهی کارکنان	میلیون ریال	۱۹۰	۲۲۸	۲۷۴	۳۲۸	۳۹۴	۴۷۲	معاونت اداری و مالی
	رشد نسبت به سال قبل	-	%۲۰	%۲۰	%۲۰	%۲۰	%۲۰	
شرکت در مسابقات ورزشی درون و برون دانشگاهی	تعداد مسابقه/ رشته	۵۰	۵۲	۵۳	۵۴	۵۵	۵۶	معاونت دانشجویی
میزان حمایت مالی از فعالیت‌های ورزشی	میلیون ریال	۳۰۰۰	۴۰۰۰	۵۲۰۰	۶۸۰۰	۸۹۰۰	۱۱۵۰۰	معاونت اداری و مالی - معاونت دانشجویی
	رشد نسبت به سال قبل	-	%۳۳	%۳۰	%۳۱	%۳۱	%۲۹	
دوره‌های آموزشی ورزشی برگزار شده	تعداد	۵	۱۰	۲۰	۳۰	۴۰	۵۰	معاونت اداری و مالی - معاونت دانشجویی
تعداد همایش‌های پیاده‌روی و کوه نوردی کارکنان	تعداد	۳	۴	۵	۶	۷	۷	معاونت دانشجویی
سرانه فضای ورزشی	متر مربع	۰/۷۵	۰/۸	۰/۸۵	۰/۹	۰/۹	۱	معاونت دانشجویی
تعداد برنامه‌های مفرح و شاد در دانشگاه	تعداد	۵	۸	۱۰	۱۰	۱۰	۱۰	معاونت فرهنگی
تعداد تئاترهای دانشجویی برگزار شده	تعداد	-	۱	۳	۴	۵	۶	معاونت فرهنگی
تعداد دانشجویان دریافت کننده خدمات مشاوره دینی	تعداد	-	۱۰۰	۲۰۰	۳۰۰	۴۰۰	۵۰۰	معاونت دانشجویی - معاونت فرهنگی
	درصد از کل دانشجویان	-	%۱/۸	%۳/۵	%۵/۲	%۶/۸	%۸/۳	
تعداد دانشجویان دریافت کننده خدمات مشاوره و سلامت	تعداد	۴۲۷	۴۵۰	۵۰۰	۵۵۰	۶۰۰	۶۵۰	معاونت دانشجویی - مرکز مشاوره
	درصد از کل دانشجویان	%۷/۷	%۷/۹	%۸/۸	%۹/۵	%۱۰/۲	%۱۰/۸	
تعداد خدمات ارائه شده توسط مرکز مشاوره و سلامت	تعداد	۳	۳	۴	۵	۵	۵	معاونت دانشجویی - مرکز مشاوره
تعداد جشن‌های دانش‌آموختگی برگزار شده	تعداد	۴	۴	۵	۵	۶	۶	معاونت فرهنگی

معاونت دانشجویی - معاونت فرهنگی	۴۲۰	۴۱۰	۴۰۰	۳۸۰	۳۴۰	۳۰۰	تعداد	تعداد دانشجویان شرکت کننده در اردوهای زیارتی و سیاحتی
	% ۷	% ۶/۹	% ۶/۹	% ۶/۷	% ۶	% ۵/۴	درصد از کل دانشجویان	

جدول معیارهای کلیدی راهبرد ۲-۱: ارتقا محتوای درسی و توسعه هدفمند رشته‌ها

معیارهای کلیدی عملکرد	واحد سنجش	وضعیت فعلی (۱۴۰۱)	۱۴۰۲	۱۴۰۳	۱۴۰۴	۱۴۰۵	۱۴۰۶	متولی
تعداد گروه‌های آموزشی جدید	تعداد	۱	۵	۳	۳	۲	۲	معاونت آموزشی
تعداد رشته‌های میان رشته‌ای و جدید	تعداد	۵	۷	۴	۳	۳	۳	معاونت آموزشی
تعداد کارگاه‌ها و دوره‌های آموزشی کاربردی برگزار شده	تعداد	۵	۱۰	۱۵	۲۰	۲۰	۲۰	معاونت آموزشی
تعداد طرح درس تدوین شده‌ی کاربردی مندرج در وبگاه دانشگاه	تعداد	۲	۵۰	۷۰	۹۰	۱۲۰	۱۵۰	معاونت آموزشی
تعداد رشته گرایش تحصیلات تکمیلی مقطع کارشناسی ارشد	تعداد	۴۹	۵۳	۵۶	۵۷	۵۸	۶۰	معاونت آموزشی
تعداد رشته گرایش تحصیلات تکمیلی مقطع دکتری	تعداد	۱۶	۱۸	۲۰	۲۲	۲۴	۲۶	معاونت آموزشی
تعداد سرفصل‌های بازبینی شده علوم انسانی بر اساس سند دانشگاه اسلامی	تعداد	۰	۱	۲	۲	۲	۲	معاونت آموزشی
نسبت دانشجویان کارشناسی ارشد به کل دانشجویان	درصد	۱۴	۱۴/۵	۱۴/۸	۱۵	۱۵/۲	۱۵/۵	معاونت آموزشی
نسبت دانشجویان دکتری به کل دانشجویان	درصد	۶	۶/۲	۶/۴	۶/۵	۶/۷	۶/۹	معاونت آموزشی
تعداد ارزیابی‌ها برای تطبیق سرفصل و محتوای دروس	تعداد	۰	۳۵	۷۰	۱۰۵	۱۴۰	۲۰۰	معاونت آموزشی -دفتر نظارت



جدول معیارهای کلیدی راهبرد ۲-۲: پرورش سرمایه انسانی خلاق، ایده پرداز و کارآفرین

معیارهای کلیدی عملکرد	واحد سنجش	وضعیت فعلی (۱۴۰۱)	۱۴۰۲	۱۴۰۳	۱۴۰۴	۱۴۰۵	۱۴۰۶	متولی
تعداد دانشجویان نمونه کشوری	تعداد	۱	۲	۲	۲	۲	۲	معاونت آموزشی
تعداد دانشجو	تعداد	۵۵۵۷	۵۷۰۰	۵۷۰۰	۵۷۰۰	۵۸۰۰	۵۹۰۰	۶۰۰۰
نسبت استاد به دانشجو	درصد	۴/۳	۴/۴	۴/۵	۴/۶	۴/۸	۴/۸	۵
تعداد دانشجویان دارای رتبه در المپیادهای علمی، ادبی و کارآفرینی	تعداد	۰	۱	۱	۱	۲	۲	معاونت آموزشی
تعداد دوره‌ها و کارگاه‌های آموزشی در حوزه کارآفرینی، تفکر خلاق، نقاد، نوآوری ...	تعداد	۰	۲	۴	۶	۸	۱۰	معاونت آموزشی
تعداد دانشجویان شرکت کننده در کلاس‌های مهارت کارآفرینی	تعداد	۱۱۰	۲۵۰	۳۵۰	۴۵۰	۵۵۰	۷۰۰	معاونت پژوهشی
	درصد از کل	۲٪	۴٪	۶٪	۸٪	۹٪	۱۱٪	
تعداد نمایشگاه‌های برگزار شده در زمینه نمایش دستاوردهای کارآفرینانه	تعداد	۱	۲	۲	۲	۲	۲	معاونت پژوهشی
تعداد دانشجویان مخترع و کارآفرین	تعداد	۰	۲	۳	۵	۸	۱۰	معاونت آموزشی - پژوهشی
تعداد اساتید مخترع و کارآفرین	تعداد	۲	۳	۴	۵	۶	۷	معاونت پژوهشی
تعداد جشنواره‌های علمی (جشنواره حرکت و ...)	تعداد	۱	۱	۱	۱	۱	۱	معاونت فرهنگی
تعداد مسابقات ایده پردازی و شتاب دهنده ها	تعداد	۲	۳	۴	۵	۶	۷	معاونت پژوهشی - ارتباط با صنعت
تعداد طرح های مصوب کارآفرینی اعضای هیئت علمی و دانشجویان	تعداد	۳	۵	۷	۱۰	۱۵	۲۰	معاونت پژوهشی
تعداد محتواهای منتشر شده با موضوع کارآفرینی	تعداد	۲	۷	۱۰	۱۵	۲۰	۲۵	معاونت پژوهشی
تعداد نشست‌ها و سخنرانی های با موضوع کارآفرینی	تعداد	۳	۶	۶	۸	۸	۱۰	معاونت پژوهشی
تعداد مشاوره کسب و کار ارائه شده به دانشجویان	تعداد	۰	۵۰	۷۰	۱۰۰	۱۵۰	۲۰۰	دفتر ارتباط با صنعت
میزان اشتغال دانش آموختگان در شش ماه و دو سال پس از دانش آموختگی	درصد	-	۱۰	۱۵	۱۸	۲۰	۲۵	معاونت آموزشی
تعداد دانشجویان و اساتید خلاق، ایده پرداز و کارآفرین مورد حمایت	تعداد	۰	۶	۱۵	۲۵	۴۰	۵۰	معاونت پژوهشی
تعداد دروس اختیاری ارائه شده‌ی متناسب با نیازهای جامعه	تعداد	۰	۱	۲	۳	۴	۵	معاونت آموزشی
تعداد دوره‌های اجرا شده مبتنی بر طرح کهاد	تعداد	۰	۵	۷	۸	۹	۱۰	معاونت آموزشی

جدول معیارهای کلیدی راهبرد ۲-۳: ایجاد محیط یادگیری پویا، تعاملی و مسأله محور

معیارهای کلیدی عملکرد	واحد سنجش	وضعیت فعلی (۱۴۰۱)	۱۴۰۲	۱۴۰۳	۱۴۰۴	۱۴۰۵	۱۴۰۶	متولی
تعداد کارگاه‌های مهارت‌های تدریس	تعداد	-	۲	۲	۲	۲	۲	معاونت آموزشی
تعداد حلقه‌های کیفیت آموزش تشکیل شده توسط اساتید	تعداد	۰	۳۰	۶۰	۹۰	۱۵۰	۲۰۰	معاونت آموزشی
رشته‌های شرکت کننده در مسابقات و المپیادهای علمی	تعداد	۳	۴	۴	۴	۴	۴	معاونت آموزشی
تعداد محتوای دیجیتال تولید شده	تعداد	۲۴۰	۳۶۰	۴۸۰	۵۰۰	۵۲۰	۵۳۰	معاونت آموزشی
تعداد حلقه‌های علمی مسئله محور استاد و دانشجو	تعداد	۰	۲	۲	۳	۴	۵	معاونت آموزشی
تعداد بازدهی از صفحه اساتید در پرتال دانشگاه	تعداد	۲۷۰۰۰	۷۰۰۰۰	۹۵۰۰۰	۱۲۰۰۰۰	۱۳۵۰۰۰	۱۵۰۰۰۰	معاونت پژوهشی - IT
تعداد اساتید دارای صفحه شخصی به روز شده مسئله محور	تعداد	۱۰	۲۳۰	۲۳۰	۲۵۵	۲۵۵	۲۵۵	معاونت آموزشی - IT
	درصد از کل اساتید	۴٪	۱۰۰٪	۱۰۰٪	۱۰۰٪	۱۰۰٪	۱۰۰٪	

جدول معیارهای کلیدی راهبرد ۲-۴: تقویت دوره‌های مهارت ورزی و آموزش‌های عملی

معیارهای کلیدی عملکرد	واحد سنجش	وضعیت فعلی (۱۴۰۱)	۱۴۰۲	۱۴۰۳	۱۴۰۴	۱۴۰۵	۱۴۰۶	متولی
نسبت دستیاران فنی به کل دانشجویان	درصد	۱	۱/۲	۱/۴	۱/۶	۱/۱۸	۲	معاونت آموزشی
نسبت دستیاران آموزشی به کل دانشجویان	درصد	۱	۱/۲	۱/۴	۱/۶	۱/۱۸	۲	معاونت آموزشی
نسبت دستیاران پژوهشی به کل دانشجویان	درصد	۱	۱/۲	۱/۴	۱/۶	۱/۱۸	۲	معاونت پژوهشی
تعداد بازدید های علمی و فناورانه	تعداد	۳	۵	۱۰	۱۰	۱۰	۱۰	معاونت فرهنگی
تعداد آزمایشگاه مهارت افزایی دانشجویان	تعداد	۰	۱	۲	۳	۴	۵	معاونت آموزشی
تعداد کارگاه مهارت افزایی دانشجویان	تعداد	۰	۲	۳	۴	۵	۶	معاونت آموزشی
سرانه گلخانه و مزرعه جهت مهارت افزایی دانشجویان	مترمربع	۹۷	۹۷	۱۰۰	۱۰۰	۱۰۰	۱۰۰	معاونت آموزشی
سرانه حمایت مالی از دانشجویان برای گذراندن دوره های مهارت آموزی	میلیون ریال	۰	۵	۱۰	۱۵	۱۵	۲۰	معاونت آموزشی

میانگین دانشگاهی نسبت آزمایش‌های انجام شده به کل آزمایش‌های مندرج در سرفصل در هر درس عملی	درصد	۷۵	۸۰	۸۵	۹۰	۹۵	۱۰۰	معاونت آموزشی
نسبت دانشجویان استعداد درخشان به دانشجویان تحصیلات تکمیلی	درصد	۰/۷۵	۰/۸	۰/۸۵	۰/۹	۰/۹۵	۱	معاونت آموزشی

جدول معیارهای کلیدی راهبرد ۲-۵: گسترش محیط حمایتی در سازوکارهای پذیرش دانشجویان مستعد و نخبه و کارافین

معیارهای کلیدی عملکرد	واحد سنجش	وضعیت فعلی (۱۴۰۱)	۱۴۰۲	۱۴۰۳	۱۴۰۴	۱۴۰۵	۱۴۰۶	متولی
تعداد بورس‌های تحصیلی اعطایی به دانشجویان ممتاز	تعداد	۰	۲	۵	۸	۱۰	۱۲	معاونت آموزشی
نسبت دانشجویان مشمول تسهیلات بنیاد ملی نخبگان به کل	درصد	۰/۵	۰/۷	۰/۸	۰/۹	۱	۱/۲	معاونت آموزشی - معاونت پژوهشی
تعداد بازدیدهای علمی تخصصی، فرهنگی و ورزشی دانش‌آموزان از دانشگاه	تعداد	۱	۲	۲	۲	۳	۳	معاونت دانشجویی - معاونت فرهنگی
تعداد دانشجویان برخوردار از خدمات ویژه خوابگاهی	تعداد	۰	۱۰	۱۵	۲۰	۲۵	۳۰	معاونت دانشجویی
تعداد دانشجویان برخوردار از خدمات ویژه رفاهی - ورزشی	تعداد	۰	۱۵	۲۰	۲۵	۳۰	۳۵	معاونت دانشجویی
تعداد جوایز اعطاء شده به داوطلبان برتر کنکور پذیرفته شده در دانشگاه در همه مقاطع	تعداد	۰	۵	۱۰	۱۲	۱۴	۱۵	معاونت آموزشی - معاونت اداری و مالی
تعداد فعالیت‌های رسانه‌ای برای معرفی دانشگاه	تعداد	۲۴	۳۵	۴۵	۵۴	۵۴	۵۴	روابط عمومی

جدول معیارهای کلیدی راهبرد ۳-۱: توسعه روش‌ها و فرایندهای همکاری ملی و بین‌المللی

معیارهای کلیدی عملکرد	واحد سنجش	وضعیت فعلی (۱۴۰۱)	۱۴۰۲	۱۴۰۳	۱۴۰۴	۱۴۰۵	۱۴۰۶	متولی
تعداد قراردادهای پژوهشی، خدماتی و مشاوره‌ای با حوزه‌ی کاربرد	تعداد	۳۲	۴۰	۴۵	۵۵	۶۰	۶۵	معاونت پژوهشی - دفتر ارتباط با صنعت
تعداد قراردادهای آموزشی با جامعه و صنعت	تعداد	۲	۴	۶	۸	۱۰	۱۲	معاونت پژوهشی - معاونت آموزشی

تعداد	۰	۱	۳	۵	۸	۱۰	تعداد طرح‌های مشترک تحقیقاتی با اساتید و محققان دانشگاه‌ها و مراکز خارج از کشور
تعداد	.	۱	۳	۵	۹	۱۲	تعداد قراردادهای پژوهشی بین‌المللی
تعداد	۳	۶	۸	۱۰	۱۲	۱۵	تعداد طرح‌های مشترک تحقیقاتی با اساتید و محققان دانشگاه‌های داخل
تعداد	۰	۳	۴	۵	۶	۷	تعداد دوره‌های آموزشی مشترک با دانشگاه‌ها و مراکز آموزش عالی داخل کشور
تعداد	۰	۱	۲	۲	۳	۳	تعداد دوره‌های آموزشی مشترک با دانشگاه‌ها و مراکز آموزش عالی خارج از کشور
تعداد	۲۲	۳۰	۳۵	۴۰	۴۵	۵۰	تعداد شرکت در همایش‌ها و کارگاه‌های ملی
تعداد	۴	۸	۱۲	۱۵	۲۰	۲۵	تعداد شرکت در همایش‌ها و کارگاه‌های بین‌المللی
درصد	۵	۱۰	۱۵	۱۵	۱۵	۲۰	نسبت بودجه پژوهانه بین‌المللی به کل اعتبارات پژوهشی دانشگاه
تعداد	۰	۱	۲	۳	۴	۵	تعداد پایان‌نامه‌ها و رساله‌های ثبت شده مشترک بین‌المللی
تعداد	۲۰۰	۲۳۰	۲۶۰	۳۰۰	۳۵۰	۴۰۰	شمار کارکنان مسلط به زبان‌های خارجی
تعداد	۲	۴	۵	۶	۸	۱۰	تعداد دانشگاهیان دارای جایزه ملی و بین‌المللی
تعداد رشته درصد	۰	۱	۲	۳	۴	۵	میزان گواهینامه‌های اعتبار بخشی بین‌المللی
تعداد	۵	۸	۱۲	۱۷	۱۹	۲۲	عضویت کارکنان در شبکه‌ها و انجمن‌های علمی بین‌المللی
تعداد	۰	۱۰۰	۲۰۰	۳۰۰	۴۰۰	۵۰۰	تعداد دانشجویان غیر ایرانی دانشگاه

جدول معیارهای کلیدی راهبرد ۳-۲: توانمندسازی پژوهشی و فناوری اعضای هیئت علمی

معیارهای کلیدی عملکرد	واحد سنجش	وضعیت فعلی (۱۴۰۱)	۱۴۰۲	۱۴۰۳	۱۴۰۴	۱۴۰۵	۱۴۰۶	متولی
نسبت اعضای هیئت علمی دارای رتبه دانشیاری به کل اعضای هیئت علمی	درصد	۲۹	۳۵	۴۰	۴۵	۵۰	۶۰	معاونت آموزشی
نسبت اعضای هیئت علمی دارای رتبه استادی به کل اعضای هیئت علمی	درصد	۸/۵	۹	۱۰	۱۰/۵	۱۱	۱۱/۵	معاونت آموزشی
تعداد پژوهشگران پسا دکتری	تعداد	۱	۴	۶	۸	۱۰	۱۲	معاونت آموزشی
تعداد اعضای هیئت علمی برنده جایزه بین المللی	تعداد	۰	۱	۱	۲	۲	۲	معاونت پژوهشی
تعداد میزبانی از دانشمندان مطرح علمی، پژوهشی و فناوری	تعداد	۲	۳	۵	۷	۱۰	۱۲	معاونت پژوهشی
تعداد اعضای هیئت علمی برنده جایزه ملی و بنیاد نخبگان	تعداد	۲	۴	۷	۹	۱۱	۱۴	معاونت پژوهشی
میزان پژوهانه تخصیص یافته به پژوهشگران پسا دکتری	میلیون ریال	۳۶۰	۷۰۰۰	۹۰۰۰	۱۱۰۰۰	۱۴۰۰۰	۱۷۰۰۰	معاونت پژوهشی
نسبت بودجه پژوهانه به کل بودجه پژوهشی دانشگاه	درصد	۲۷	۳۰	۳۳	۳۶	۴۰	۴۵	معاونت اداری و مالی - معاونت پژوهشی
تعداد دوره‌های آموزشی در خصوص مالکیت فکری	تعداد	۰	۱	۲	۴	۷	۹	معاونت پژوهشی - دفتر ارتباط با صنعت

جدول معیارهای کلیدی راهبرد ۳-۳: افزایش سهم دانشگاه در تولید و نشر علم مرجعیت ساز

معیارهای کلیدی عملکرد	واحد سنجش	وضعیت فعلی (۱۴۰۱)	۱۴۰۲	۱۴۰۳	۱۴۰۴	۱۴۰۵	۱۴۰۶	متولی
تعداد هسته‌های پژوهشی و فناوری	تعداد	۰	۲	۳	۴	۵	۶	معاونت پژوهشی
تعداد قطب‌های پژوهشی و فناوری	تعداد	۰	۱	۲	۲	۳	۳	معاونت پژوهشی
تعداد مقالات داغ و پر استناد	تعداد	۴	۷	۱۰	۱۲	۱۶	۱۸	معاونت پژوهشی
مقالات چاپ شده در مجلات علمی معتبر خارجی (SCOPUS)	تعداد	۲۳۰	۲۵۰	۲۷۰	۳۰۰	۳۲۰	۳۵۰	معاونت پژوهشی
کل مقالات چاپ شده در مجلات علمی معتبر	تعداد	۶۰۰	۶۵۰	۷۰۰	۷۵۰	۸۰۰	۸۵۰	معاونت پژوهشی
تعداد دانشگاهیان پر استناد ISI, ISC	تعداد	۱۰	۱۲	۱۴	۱۶	۱۸	۲۰	معاونت پژوهشی
تعداد پژوهشگران با استناد بالا ( اچ ایندکس ۱۰ به بالا)	تعداد	۲۵	۳۲	۳۸	۴۵	۵۷	۶۸	معاونت پژوهشی

میزان ارجاعات علمی دانشگاه در نشریات بین المللی دارای نمایه معتبر	تعداد	۱۰۰۰۰	۱۲۰۰۰	۱۴۰۰۰	۱۶۰۰۰	۱۸۰۰۰	۲۰۰۰۰	معاونت پژوهشی
تعداد همایش‌های و کنفرانس‌های برگزار شده	تعداد	۲	۳	۳	۴	۴	۵	معاونت پژوهشی
مقالات علمی مشترک با دانشمندان خارجی	تعداد	۲۰	۲۵	۳۳	۴۵	۵۵	۵۸	معاونت پژوهشی
تعداد کتب تالیفی به زبان انگلیسی در انتشارات معتبر (یا مشارکت در تالیف)	تعداد	۲	۲	۵	۶	۷	۸	معاونت پژوهشی
تعداد مقالات در WOS	تعداد	۳۵۰	۴۰۰	۴۵۰	۵۰۰	۵۵۰	۶۰۰	معاونت پژوهشی
درصد مقالات JCR Q1 از کل مقالات	درصد	۳۲	۳۵	۳۷	۴۰	۴۰	۴۰	معاونت پژوهشی
درصد مقالات SJR Q1 از کل مقالات	درصد	۲۴	۲۶	۲۸	۳۰	۳۲	۳۴	معاونت پژوهشی
درصد مقالات چاپ شده در ردیف الف	درصد	۸	۱۲	۱۵	۱۸	۲۰	۲۰	معاونت پژوهشی

جدول معیارهای کلیدی راهبرد ۳-۴: توسعه دیپلماسی علمی دانشگاه با جامعه، سازمان‌ها و نهادهای تصمیم ساز

معیارهای کلیدی عملکرد	واحد سنجش	وضعیت فعلی (۱۴۰۱)	۱۴۰۲	۱۴۰۳	۱۴۰۴	۱۴۰۵	۱۴۰۶	متولی
تعداد تبادل استاد با سایر دانشگاه‌ها و مراکز آموزش عالی	تعداد	۰	۴	۶	۸	۱۰	۱۰	معاونت پژوهشی
تعداد کنفرانس‌های برگزار شده با همکاری سایر دانشگاه‌ها	تعداد	۶	۸	۱۰	۱۲	۱۴	۱۶	معاونت پژوهشی
میزان اعتبارات بین المللی جذب شده در دانشگاه	میلیون ریال	۰	۱۰۰۰	۳۰۰۰	۴۰۰۰	۵۰۰۰	۶۰۰۰	معاونت پژوهشی - معاونت اداری و مالی
تعداد اعزام‌های هیئت علمی به فرصت‌های مطالعاتی و ماموریت پژوهشی	تعداد	۴	۸	۱۲	۱۴	۱۶	۱۸	معاونت آموزشی - معاونت پژوهشی
تعداد کارگاه‌ها و دوره‌های مشترک با آموزش و پرورش	تعداد	۲	۴	۵	۶	۸	۱۰	معاونت‌ها بسته به موضوع
تعداد نشست‌های مشترک برگزار شده با سفرا و رایزن‌های علمی و فرهنگی سایر کشورها	تعداد	۲	۴	۵	۷	۹	۱۲	حوزه ریاست - روابط بین‌الملل

جدول معیارهای کلیدی راهبرد ۳-۵: هدفمند و تجاری سازی فعالیت‌های پژوهشی و فناوری

معیارهای کلیدی عملکرد	واحد سنجش	وضعیت فعلی (۱۴۰۱)	۱۴۰۲	۱۴۰۳	۱۴۰۴	۱۴۰۵	۱۴۰۶	متولی
تعداد واحدهای فناور فعال در مرکز رشد	تعداد	۳۰	۳۵	۴۰	۴۵	۵۰	۵۵	معاونت پژوهشی
تعداد شرکت‌های دانش بنیان	تعداد	۰	۱	۲	۳	۴	۵	معاونت پژوهشی
درصد پایان نامه‌های کاربردی و نیاز محور به کل پایان نامه‌ها	درصد	۲	۳	۳	۵	۶	۷	معاونت پژوهشی
نسبت اعضای هیئت علمی فعال مرتبط با پارک‌ها و مراکز رشد به کل اعضای هیئت علمی	درصد	۵	۶	۷	۸	۹	۱۰	معاونت پژوهشی
نسبت دانشجویان فعال مرتبط با پارک‌ها و مراکز رشد به کل دانشجویان	درصد	۱/۵۲	۰/۶۵	۰/۷۵	۰/۸۵	۱	۱/۲	معاونت پژوهشی
تعداد یافته‌های پژوهشی تجاری سازی شده	تعداد	۱	۳	۴	۵	۶	۷	معاونت پژوهشی
تعداد مقالات معتبر انتشار یافته توسط یاوران علمی	تعداد	۱	۲	۳	۴	۴	۵	معاونت پژوهشی
میزان اعتبارات پژوهشی و فناوری جذب شده از صندوق‌های حمایتی ملی و بین‌المللی	میلیون ریال	۲۰۰۰	۶۰۰۰	۸۰۰۰	۱۰۰۰۰	۱۲۰۰۰	۱۸۰۰۰	معاونت پژوهشی - معاونت اداری و مالی
تعداد اختراعات و مالکیت‌های معنوی ثبت شده	تعداد	۲	۴	۵	۵	۶	۸	معاونت پژوهشی
پژوهش‌های تقاضا محور به کل پژوهش‌ها (طرح‌ها و پایان نامه‌ها)	درصد	۱۰	۱۲	۱۴	۱۶	۱۸	۲۰	معاونت پژوهشی

جدول معیارهای کلیدی راهبرد ۴-۱: افزایش بهره‌وری با اصلاح ساختارها و فرایندهای سازمانی

معیارهای کلیدی عملکرد	واحد سنجش	وضعیت فعلی (۱۴۰۱)	۱۴۰۲	۱۴۰۳	۱۴۰۴	۱۴۰۵	۱۴۰۶	متولی
تعداد فرایندهای اصلاح شده	تعداد	۴	۷	۸	۹	۱۰	۱۲	همه‌ی معاونت‌ها
تعداد فرایندهای جدید	تعداد	۳	۵	۶	۷	۷	۹	همه‌ی معاونت‌ها
تعداد شیوه‌نامه‌ها و آئین‌نامه‌های بازنگری شده	تعداد	۸	۱۱	۱۲	۱۴	۱۵	۱۷	همه‌ی معاونت‌ها

تعداد فرایند الکترونیکی شده (تجمیعی)	تعداد	۷۶	۱۰۹	۱۲۲	۱۶۲	۱۷۳	۱۹۳	همه‌ی معاونت‌ها
تعداد ارزیابی‌های درونی انجام شده واحدهای سازمانی	تعداد	۰	۱۰	۳۰	۴۰	۵۰	۶۰	معاونت آموزشی
درصد مشاغل با شرح شغل مدون	درصد	۸۳	۹۵	۱۰۰	۱۰۰	۱۰۰	۱۰۰	معاونت اداری و مالی
میزان تناسب شغل و شاغل	درصد	۲۵	۴۰	۷۰	۷۵	۸۵	۸۵	معاونت اداری و مالی
میزان تحقق بودجه‌ریزی مبتنی بر عملکرد	درصد	۳۰	۴۰	۵۰	۶۰	۷۰	۸۰	معاونت اداری و مالی
میزان رضایت ارباب رجوع	درصد	۵۸	۶۳	۶۸	۷۳	۷۸	۸۳	معاونت اداری و مالی - روابط عمومی

#### جدول معیارهای کلیدی راهبرد ۴-۲: توانمندسازی و توسعه منابع انسانی

معیارهای کلیدی عملکرد	واحد سنجش	وضعیت فعلی (۱۴۰۱)	۱۴۰۲	۱۴۰۳	۱۴۰۴	۱۴۰۵	۱۴۰۶	متولی
سرانه آموزش کارکنان	تعداد	۲۳	۳۰	۴۰	۵۰	۶۰	۶۰	معاونت اداری و مالی
سرانه آموزش مدیران	تعداد	۰	۵	۸	۱۰	۱۲	۱۲	معاونت اداری و مالی
نسبت کارمند به هیئت علمی	درصد	۷۰	۷۵	۸۰	۸۲	۸۵	۸۷	معاونت اداری و مالی
میزان پرداخت‌های ویژه مبتنی بر عملکرد کارمندان	میلیون ریال	۱۳۶۰۰	۱۶۳۰۰	۱۹۵۰۰	۲۳۵۰۰	۲۸۲۰۰	۳۳۸۰۰	معاونت اداری و مالی
تعداد دوره‌های آموزشی و مهارت افزایی کارمندان	تعداد	۲۳	۳۰	۴۰	۵۰	۶۰	۶۰	معاونت اداری و مالی
تعداد دوره‌های دانش افزایی و مهارت افزایی برای اعضای هیئت علمی	تعداد	۳	۷	۹	۱۱	۱۳	۱۵	معاونت آموزش - پژوهشی
تعداد تفاهم نامه و قراردادهای رفاهی برون دانشگاهی	تعداد	۲۱	۲۵	۳۰	۴۰	۴۰	۴۰	معاونت اداری و مالی
سرانه فضای اداری	متر مربع	۲۴	۲۴	۲۴	۲۴	۲۴	۲۴	معاونت اداری و مالی



جدول معیارهای کلیدی راهبرد ۴-۳: اصلاح نظام مدیریت و تنوع بخشی به منابع درآمدی پایدار

معیارهای کلیدی عملکرد	واحد سنجش	وضعیت فعلی (۱۴۰۱)	۱۴۰۲	۱۴۰۳	۱۴۰۴	۱۴۰۵	۱۴۰۶	متولی
مبلغ جذب شده از محل کمک‌های خیرین و واقفین علم و فناوری (میلیون ریال)	میلیون ریال	-	۵۰۰۰	۷۲۰۰	۱۰۰۰۰	۱۳۸۰۰	۱۸۷۰۰	معاونت اداری و مالی
تعداد واقفین و خیرین مشارکت کننده	تعداد	-	۵	۶	۷	۸	۹	معاونت اداری و مالی
میزان درآمد حاصل از اجاره فضاها و اماکن دانشگاه	میلیون ریال	۲۲۰۰۰	۴۰۰۰۰	۶۰۰۰۰	۱۰۰۰۰۰	۱۴۰۰۰۰	۲۰۰۰۰۰	معاونت اداری و مالی
میزان درآمد حاصل از خدمات مشاوره‌ای	میلیون ریال	۵۰	۲۰۰	۴۵۰	۶۵۰	۱۰۰۰	۱۲۰۰	معاونت اداری و مالی
میزان درآمد حاصل از آموزش آزاد و تخصصی	میلیون ریال	۴۶۰	۶۰۰	۷۸۰	۱۰۰۰	۱۳۰۰	۱۶۰۰	معاونت آموزشی - معاونت اداری و مالی
میزان درآمد حاصل از شهریه دانشجویان	میلیون ریال	۲۲۰۰۰	۲۹۰۰۰	۳۸۰۰۰	۴۹۰۰۰	۶۴۰۰۰	۸۳۰۰۰	معاونت اداری و مالی
نسبت درآمدهای اختصاصی پژوهشی و فناوری به کل درآمدهای اختصاصی	درصد	۱۴	۱۷	۲۰	۲۴	۲۸	۳۳	معاونت اداری و مالی - معاونت پژوهشی
نرخ خوداتکایی مالی (نسبت درآمدهای اختصاصی به بودجه جاری)	درصد	۷۰	۷۵	۸۰	۹۲	۱۰۲	۱۱۴	معاونت اداری و مالی
بودجه هزینه‌ای (میلیون ریال)	میلیون ریال	۱,۹۱۸,۹۶۸	۲,۴۰۰,۰۰۰	۳,۰۰۰,۰۰۰	۳,۷۰۰,۰۰۰	۴,۷۰۰,۰۰۰	۵,۹۰۰,۰۰۰	معاونت اداری و مالی
بودجه عمرانی (میلیون ریال)	میلیون ریال	۲۵۲,۵۲۴	۳۵۴,۰۰۰	۴۹۶,۰۰۰	۶۹۵,۰۰۰	۹۷۲,۰۰۰	۱,۳۶۰,۰۰۰	معاونت اداری و مالی
بودجه تحقیقاتی به کل بودجه	درصد	۱۵	۱۵	۱۶	۱۶	۱۶	۱۶	معاونت اداری و مالی
بودجه اختصاصی	میلیون ریال	۱۳۳,۸۶۰	۱۸۰,۰۰۰	۲۴۰,۰۰۰	۳۴۰,۰۰۰	۴۸۰,۰۰۰	۶۷۰,۰۰۰	معاونت اداری و مالی
میزان منابع مالی از محل وام	میلیون ریال	.	۱۰۰,۰۰۰	.	۲۰۰,۰۰۰	.	۴۵۰,۰۰۰	معاونت اداری و مالی

جدول معیارهای کلیدی راهبرد ۴-۴: حفظ محیط زیست، ایمنی و حرکت به سوی دانشگاه سبز

معیارهای کلیدی عملکرد	واحد سنجش	وضعیت فعلی (۱۴۰۱)	۱۴۰۲	۱۴۰۳	۱۴۰۴	۱۴۰۵	۱۴۰۶	متولی
تعداد تشکلهای و کمیتههای دانشگاهی فعال در حوزه محیط زیست	تعداد	۱	۲	۲	۳	۴	۵	معاونت پژوهشی
تعداد پژوهشهای انجام شده در حل مسائل زیست محیطی	تعداد	۲	۴	۸	۱۲	۱۵	۲۰	معاونت پژوهشی
میزان صرفه جویی در مصرف آب	درصد	-	۳	۵	۱۰	۱۲	۱۵	معاونت اداری و مالی

جدول معیارهای کلیدی راهبرد ۴-۵: کاربری فناوری اطلاعات در امورات فرهنگی، اداری، آموزشی، پژوهشی

معیارهای کلیدی عملکرد	واحد سنجش	وضعیت فعلی (۱۴۰۱)	۱۴۰۲	۱۴۰۳	۱۴۰۴	۱۴۰۵	۱۴۰۶	متولی
سرعت اینترنت در دانشگاه	مگا بیت	۱۲۰۰	۱۴۰۰	۱۵۰۰	۲۰۴۸	۲۵۰۰	۳۰۹۶	IT
وضعیت پوششدهی بدون کابل ساختمانهای دانشگاه	درصد	۸۵	۱۰۰	۱۰۰	۱۰۰	۱۰۰	۱۰۰	IT
تعداد سایت رایانه	تعداد	۷	۸	۸	۸	۸	۸	IT
پهنای باند اینترنت (مگا بیت)	مگا بیت	۱۲۰۰	۱۴۰۰	۱۵۰۰	۲۰۴۸	۲۵۰۰	۳۰۹۶	IT
تعداد فعالیت‌های سامانه سپاری شده	تعداد	۳۲	۳۸	۴۵	۵۴	۵۹	۶۸	همه‌ی معاونت‌ها
درصد بهره‌مندی از پهنای باند دانشگاه برای امور آموزشی و پژوهشی	درصد	<۱	۳	۴	۵	۶	۶	IT
رتبه دانشگاه در رتبه بندی وبومتریکس	رتبه	۲۹۲۹	۲۰۰۰	۱۵۰۰	۱۳۰۰	۱۰۰۰	۷۵۰	IT